

LANA GROSSA



© Lana Grossa GmbH

Modell 9 – Lookbook 14

**JACKE
BELLA**

Größe 36/38 (40/42 - 44/46 - 48/50)

Die Angabe für Größe 40/42 steht in Klammern vor, für Größe 44/46 zwischen, für Größe 48/50 nach den Trennstrichen. Steht nur eine Angabe, so gilt sie für alle Größen.

Material: Lana Grossa-Qualität „Bella“ (35 % Baumwolle, 30 % Nylon, 25 % Alpaka (Baby), 10 % Schurwolle (Merino), LL = ca 250 m/25 g): ca **75 (75 - 75 - 100) g** Beige (**Fb 2**), ca **75 (100 - 100 - 125) g** Apricot (**Fb 6**), ca **75 (75 - 75 - 100) g** Hellgrün (**Fb 8**); Stricknadeln Nr 4,5.

Die Jacke wird stets mit doppeltem Faden gestrickt.

Farbeinteilung: Für Rücken- und Vorderteile je 11 cm, bei den Ärmeln je 12 cm in folg Farbkombi stricken: doppelter Faden in Hellgrün, 1 Faden Hellgrün und 1 Faden Apricot, doppelter Faden in Apricot, 1 Faden Beige und 1 Faden Apricot, beenden mit doppeltem Faden in Beige.

Glatt re: Hinr re M, Rückr li M str.

Rand-M (über 3 M): Anfang der R: Rand-M wie zum Linksstricken abheben, 1 M re, 1 M glatt li (Hinr li, Rückr re). **Ende der R:** 1 M glatt li (Hinr li, Rückr re), 1 M wie zum Linksstricken abheben mit Faden vor der M, Rand-M re.

Betonte Abnahmen (Je Seite wird jeweils 1 M abgenommen): Die Abnahmen stets in einer Hinr arbeiten. **Re Seite (= Anfang der R):** 3 M mustergemäß str, 2 M re zus-str. **Li Seite (= Ende der R):** 1 Überzug (1 M wie zum Rechtsstricken abheben, 1 M re, die abgehobene M überziehen), 3 M mustergemäß str.

Maschenprobe: 17 M und 21 R glatt re mit doppeltem Faden und Nd Nr 4,5 = 10 x 10 cm.

Rückenteil: 110 (118 - 126 - 134) M mit doppeltem Faden in Hellgrün und Nd Nr 4,5 anschlagen und 1 Rückr re M str, weiter glatt re in der oben angegebenen Farbeinteilung str. 33 (31 - 29 - 27) cm ab Anschlag beids für die Armausschnitte 1 x 2 (3 - 4 - 5) M abk und nachfolgend in jeder 2. R 5 (6 - 7 - 8) x 1 M betont abn (siehe Beschreibung oben) = 96 (100 - 104 - 108) M. 20 (22 - 24 - 26) cm ab Beginn der Armausschnitte für die Schultern beids in jeder 2. R 4 (2 - 0 - 0) x 8 M, 0 (2 - 4 - 2) x 9 M und 0 (0 - 0 - 2) x 10 M abk. Anschließend für den Halsausschnitt die restlichen 32 M abk.

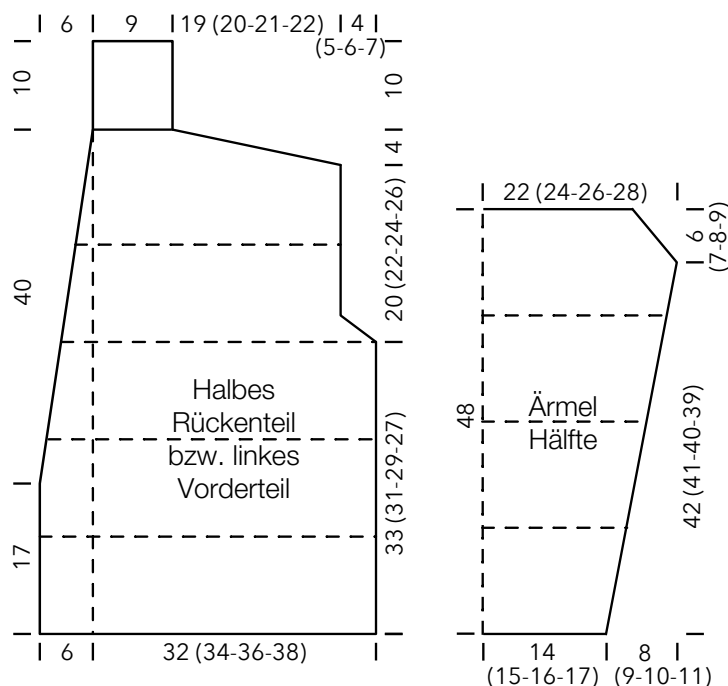
Li Vorderteil: 65 (69 - 73 - 77) M mit doppeltem Faden in Hellgrün und Nd Nr 4,5 anschlagen und 1 Rückr re M str, weiter glatt re in der oben angegebenen Farbeinteilung str, dabei an der li Seite die 3 Rand-M arbeiten. 17 cm ab Anschlag an der li Seite für den Halsausschnitt 1 M abn, dafür in einer Hinr

die letzten 2 M vor den 3 Rand-M re zus-str, diese Abnahme noch in jeder 8. R 9 x wiederholen. Gleichzeitig 16 (14 - 12 - 10) cm ab Halsausschnittbeginn an der re Seite den Armausschnitt wie beim Rückenteil arbeiten und 20 (22 - 24 - 26) cm ab Beginn des Armausschnittes an der re Seite die Schulter wie beim Rückenteil arbeiten. Anschließend für die Blende über die restlichen 16 M noch 10 cm mustergemäß str, dann alle M abk.

Re Vorderteil: Gegengleich zum li Vorderteil str, dabei für die Abnahmen am Halsausschnitt in einer Hinr die ersten beiden M nach den 3 Rand-M überzogen zus-str (1 M wie zum Rechtsstricken abheben, 1 M re, die abgehobene M überziehen).

Ärmel: Je 48 (52 - 56 - 60) M mit doppeltem Faden in Hellgrün und Nd Nr 4,5 fest anschlagen und 1 Rückr re M str, weiter glatt re in der oben angegebenen Farbeinteilung str, dabei für die Armschrägung beids in jeder 6. (abwechselnd in jeder 4. und 6. R – in jeder 4. R - in jeder 4. R) 14 (16 - 18 - 20) x 1 M zun = 76 (84 - 92 - 100) M. 42 (41 - 40 - 39) cm ab Anschlag für die Armkugel beids 1 x 2 (3 - 4 - 5) M abk und nachfolgend in jeder 2. R 5 (6 - 7 - 8) x 1 M betont abn (siehe Beschreibung oben). Anschließend die restlichen 62 (66 - 70 - 74) M abk.

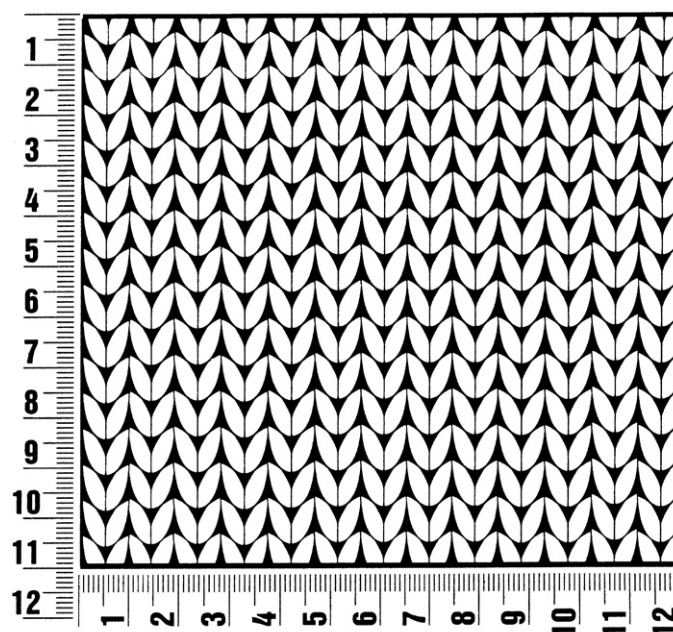
Ausarbeiten: Die Schulternähte schließen. Die Schmalseiten der Blende aneinandernähen und die Blende in den rückwärtigen Halsausschnitt nähen. Ärmel- und Seitennähte schließen und die Ärmel einnähen.



Maschenprobe

Machen Sie eine unbedingt zu allererst eine Maschenprobe! Stricken Sie dafür ein ca. 12 x 12 cm großes Stück in Garn und Muster ihres ausgesuchten Modells. Danach zählen Sie ihre Maschenanzahl in der Breite von 10 cm und die Reihenanzahl in der Höhe von 10 cm. Haben Sie weniger Maschen als in der Anleitung angegeben, versuchen Sie entweder fester zu stricken oder nehmen Sie dünnere Nadeln bis sie auf dieselbe Anzahl wie in der Anleitung kommen. Haben Sie mehr Maschen, dann versuchen Sie lockerer zu stricken oder nehmen entsprechend dickere Nadeln bis es passt.

Bitte beachten Sie: Die Angaben zu Maschenprobe und Nadelstärke auf der Banderole des Knäuels sind für die Anfertigung eines der Modelle in diesem Heft nicht verbindlich, sie werden auf der Basis glatt rechts erstellt. Für eine perfekte Arbeit ist daher die Maschenprobe im gewünschten Muster ein Muss, damit Ihr Wunschmodell nicht nur schön aussieht, sondern auch passt!



Abkürzungen

abk = abketten

abn = abnehmen

beids = beidseitig

ca. = circa

cm = Zentimeter

D-Stb = Doppelstäbchen

Fb = Farbnummer

fe-M = feste M

folg = folgende

g = Gramm

Hinr = Hinreihe

Kett-M = Kettmasche

Krebs-M = Krebsmasche

li = links

LL = Lauflänge

Luft-M = Luftmasche

m = Meter

M = Masche

Nd = Nadel

Nr = Nummer

R = Reihe

Rand-M = Randmasche

Rd = Runde

re = rechts

Rückr = Rückreihe

Stb = Stäbchen

str = stricken

U = Umschlag

usw. = und so weiter

verschr = verschränkt

wdh = wiederholen

zun = zunehmen

zus-str = zusammenstricken

Impressum

Herausgeber: Lana Grossa GmbH, Gaimersheim, www.lana-grossa.de

Fotograf: Yannick Schuette