

LANA GROSSA



© Lana Grossa GmbH

Modell 29 – Filati Journal 64

JACKE
COLORTWIST & SILKHAIR

JACKE · COLORTWIST & SILKHAIR

Modell 29 – Filati Journal 64



Größe: 36/38, 40/42 und 44

Die Angaben für Größe 40/42 und 44 stehen in Klammern. Ist nur eine Angabe gemacht, gilt diese für alle Größen.

Material: Lana Grossa „Colortwist“ (74% Schurwolle (Merino), 20% Baumwolle, 6% Polyamid, Lauflänge 90 m/50 g), **550 (600 – 650) g** Weiß/Hell-/Dunkelgrau (**Fb. 7**) und Lana Grossa „Silkhair“ (70% Mohair (Superkid), 30% Seide, Lauflänge 210 m/25 g), **100 (125 – 150) g** Graubeige (**Fb. 184**); Stricknadeln Nr. 6 und 7, sowie 3 Knöpfe von UNION KNOFF, Fb. Grau, Ø 20 mm.

ACHTUNG: Es wird immer doppelfädig mit je 1 Faden Colortwist und 1 Faden Silkhair gearb.!

Rippenmuster: 1 M re, 1 M li im Wechsel.

Sternchenmuster: M-Zahl teilbar durch 4 + 1 + Randm. **1. R (= Hinr):** Alle M re str. **2. R (= Rückr):** Randm, 1 M re, * 1 Sternchen, dafür 3 M li zusstr., die M jedoch nicht von der linken Nadel gleiten lassen, 1 U auf die rechte Nadel nehmen und nochmals die 3 M li zusstr., jetzt erst die 3 M von der linken Nadel gleiten lassen, 1 M re, ab * stets wdh., Randm. **3. R (= Hinr):** Alle M und U re str. **4. R (= Rückr):** Randm, 1 M re, 1 M li, 1 M re, * 1 Sternchen, 1 M re, ab * stets wdh., 1 M li, 1 M re, Randm. **5. R (= Hinr):** Alle M und U re str. Die 1. – 5. R 1 x arb., dann die 2. – 5. R stets wdh.

Knötchenrandm: Randm in Hin- und Rückr re str.

Doppelte Randm: Hinr: Am Anfang der R die 1. M wie zum Linksstr. abh., dabei den Faden hinter der Arbeit führen und fest anziehen, 1 M re str. Am Ende der R die vorletzte M re str., die letzte M wie zum Linksstr. abh., dabei den Faden hinter der Arbeit führen. **Rückr:** Am Anfang der R die 1. M li str., die folg. M wie zum Linksstr. abh., dabei den Faden vor der Arbeit führen und fest anziehen. Am Ende der R die vorletzte M wie zum Linksstr. abh., dabei den Faden vor der Arbeit führen, die letzte M li str.

Betonte Abnahmen: Rechter Rand: (Betrifft die ersten 7 M der Hinr) Doppelte Randm, 1 M li, 1 M re, 1 M li, 1 einfacher Überzug (= 1 M re abh., die folg. M re str., dann die abgeh. M überziehen). **Linker Rand:** (Betrifft die letzten 7 M der Hinr) 2 M re zusstr., 1 M li, 1 M re, 1 M li, doppelte Randm.

Maschenprobe: Sternchenmuster doppelfädig mit Nadeln Nr. 7: 14,5 M und 17 R = 10 x 10 cm.

Rückenteil: 87 (95 – 103) M mit Nadeln Nr. 6 doppelfädig anschlagen. Im Rippenmuster str., dabei in der 1. R, = Rückr, M wie folgt einteilen: Knötchenrandm, 1 M li, * 1 M re, 1 M li, ab * stets wdh., Knötchenrandm. Nach 10 cm mit Nadeln Nr.

7 im Sternchenmuster weiterarb., Randm als Knötchenrandm str. In 28 cm Gesamthöhe beids. den Beginn der Armausschnitte markieren. In 24 (25 – 26) cm Armausschnitthöhe für die Schulterschräge 1 x 7 (8 – 9) M beids. abk., dann in jeder 2. R 1 x 7 M und 2 x 8 M (in jeder 2. R 1 x 8 M und 2 x 9 M – in jeder 2. R 1 x 9 M und 2 x 10 M) beids. abk. In 54 (55 – 56) cm Gesamthöhe für den Halsausschnitt die mittl. 15 M abk., dann in jeder 2. R 2 x 3 M abn.

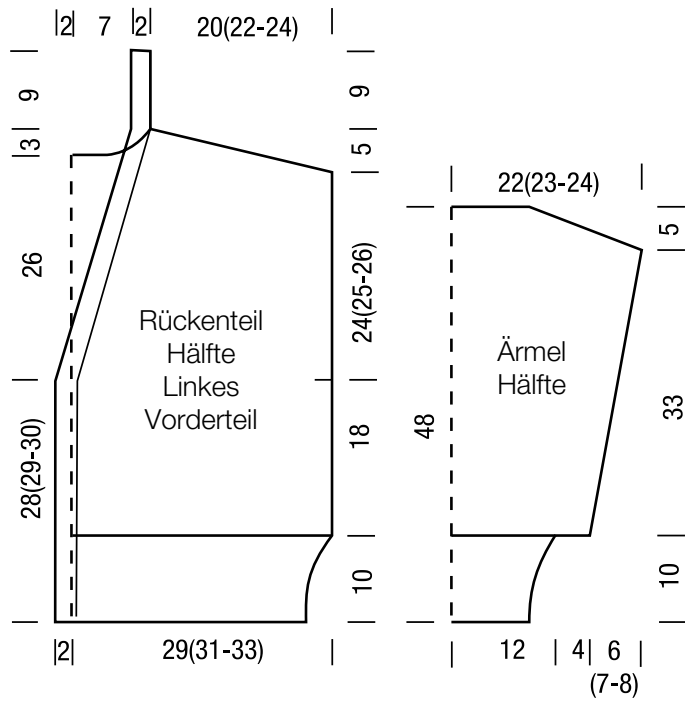
Linkes Vorderteil: 52 (56 – 60) M mit Nadeln Nr. 6 doppelfädig anschlagen und im Rippenmuster str., dabei in der 1. R, = Rückr, M wie folgt einteilen: Doppelte Randm, * 1 M re, 1 M li, ab * stets wdh., 1 M re, Knötchenrandm. Nach 10 cm mit Nadeln Nr. 7 weiterarb. und M wie folgt einteilen: (= Hinr) Knötchenrandm, 45 (49 – 53) M Sternchenmuster, 6 M Blende = 1 M re, 1 M li, 1 M re, 1 M li, doppelte Randm. In 28 cm Gesamthöhe am rechten Rand den Beginn des Armausschnittes markieren. In 28 (29 – 30) cm Gesamthöhe für die Ausschnittschräge am linken Rand 1 x 1 M abn., dann abw. in jeder 2. und 4. R 15 x 1 M abn., dabei betonte Abnahmen arb. Die Schulterschräge am rechten Rand wie beim Rückenteil beschrieben arb. In 57 (58 – 59) cm Gesamthöhe zu den restl. 6 M an der Schulterseite 1 M zun. und diese M als Knötchenrandm str. Mit diesen 7 M für die rückw. Halsblende in der gegebenen Einteilung der M noch 9 cm geradeaus weiterarb., dann M abk., wie sie erscheinen.

Rechtes Vorderteil: Wie linkes Vorderteil, jedoch gegen gleich arb. und in die Verschlussblende 3 Knopflöcher wie folgt einstr.: (= Hinr) Doppelte Randm, 1 M li, 1 U, 2 M re zusstr. In der folg. Rückr den U li verschränkt str. Das 1. Knopfloch nach 2 cm ab Anschlag, die restl. 2 Knopflöcher im Abstand von je 12 (12,5 – 13) cm einstr.

Ärmel: 35 M mit Nadeln Nr. 6 doppelfädig anschlagen. Im Rippenmuster str., dabei in der 1. R, = Rückr, M wie beim Rückenteil einteilen. Nach 10 cm in der letzten Rückr gleichmäßig verteilt 12 M zun. = 47 M. Mit Nadeln Nr. 7 im Sternchenmuster weiterstr., Randm als Knötchenrandm arb. Für die Ärmelschräge in der 7. R 1 x 1 M beids. zun., dann in jeder 6. R 6 x 1 M und in jeder 4. R 2 x 1 M (in jeder 6. R 4 x 1 M und in jeder 4. R 5 x 1 M – in jeder 6. R 2 x 1 M und in jeder 4. R 8 x 1 M) beids. zun. = 65 (67 – 69) M. In 43 cm Gesamthöhe für die Armkugel 1 x 6 M beids. abk., dann in jeder 2. R 3 x 6 M beids. abk. In 5 cm Armkugelhöhe die restl. 17 (19 – 21) M abk. 2. Ärmel ebenso arb.

Fertigstellen: Teile spannen, anfeuchten und trocknen lassen. Schulternähte schließen. Die Schmalseiten der Halsblende miteinander verbinden. Halsblende in den rückw. Halsausschnitt einnähen. Ärmel beids. der Schulternaht je 24 (25 – 26) cm annähen. Seiten- und Ärmelnähte schließen. Knöpfe annähen.

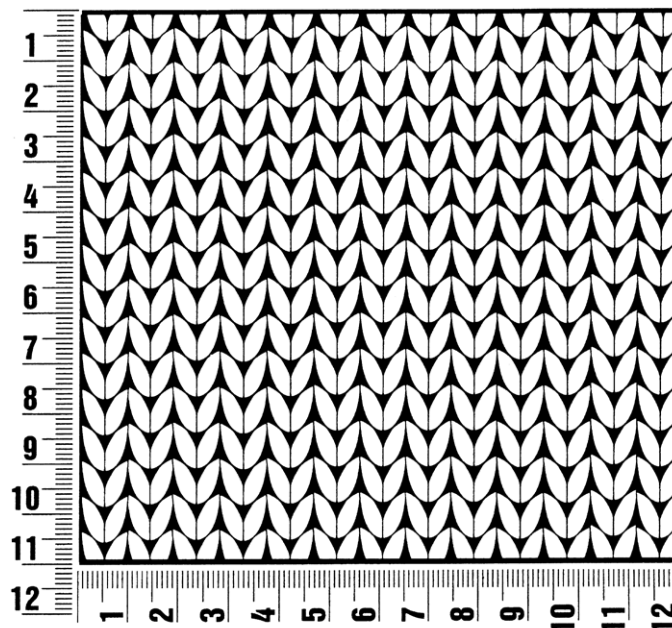
Modell 29 – Filati Journal 64



Maschenprobe

Machen Sie eine unbedingt zu allererst eine Maschenprobe! Stricken Sie dafür ein ca. 12 x 12 cm großes Stück in Garn und Muster ihres ausgesuchten Modells. Danach zählen Sie ihre Maschenanzahl in der Breite von 10 cm und die Reihenanzahl in der Höhe von 10 cm. Haben Sie weniger Maschen als in der Anleitung angegeben, versuchen Sie entweder fester zu stricken oder nehmen Sie dünnere Nadeln bis sie auf dieselbe Anzahl wie in der Anleitung kommen. Haben Sie mehr Maschen, dann versuchen Sie lockerer zu stricken oder nehmen entsprechend dickere Nadeln bis es passt.

Bitte beachten Sie: Die Angaben zu Maschenprobe und Nadelstärke auf der Banderole des Knäuels sind für die Anfertigung eines der Modelle in diesem Heft nicht verbindlich, sie werden auf der Basis glatt rechts erstellt. Für eine perfekte Arbeit ist daher die Maschenprobe im gewünschten Muster ein Muss, damit Ihr Wunschmodell nicht nur schön aussieht, sondern auch passt!



Abkürzungen

abk = abketten

abn = abnehmen

beids = beidseitig

ca. = circa

cm = Zentimeter

D-Stb = Doppelstäbchen

Fb = Farbnummer

fe-M = feste M

folg = folgende

g = Gramm

Hinr = Hinreihe

Kett-M = Kettmasche

Krebs-M = Krebsmasche

li = links

LL = Lauflänge

Luft-M = Luftmasche

m = Meter

M = Masche

Nd = Nadel

Nr = Nummer

R = Reihe

Rand-M = Randmasche

Rd = Runde

re = rechts

Rückr = Rückreihe

Stb = Stäbchen

str = stricken

U = Umschlag

usw. = und so weiter

verschr = verschränkt

wdh = wiederholen

zun = zunehmen

zus-str = zusammenstricken

Impressum

Herausgeber: Lana Grossa GmbH, Gaimersheim, www.lana-grossa.de

Fotograf: Yannik Schütte