



www.lana-grossa.de



PULLOVER · PIÙ BELLA
Modell 02 – Lookbook 12

PULLOVER · PIÙ BELLA

Modell 02 – Lookbook 12



Größe 36/38 und 40/42

Die Angaben für Größe 40/42 stehen in Klammern. Ist nur eine Angabe gemacht, gilt diese für beide Größen.

Material: Lana Grossa **Più Bella** (59% Alpaka (Baby), 20% Polyamid, 15% Kaschmir, 6% Schurwolle (Merino), Lauflänge 100 m/25 g), **150 (175) g** Rohweiß (**Fb 1**) und **125 (150) g** Mint (**Fb 7**); Stricknadeln Nr. 3,5 und 6, 1 Rundstricknadel Nr. 3,5, 40 cm lang.

Rippenmuster: 1 M re, 1 M li im Wechsel.

Glatt re: Hinr re, Rückr li.

Jacquardmuster 1: Siehe Zählmuster 1. Es sind alle M und R gezeichnet. Der nicht in Arbeit befindliche Faden wird locker auf der Rückseite der Arbeit mitgeführt. Dabei darauf achten, dass die Fäden gleichmäßig gespannt sind. Die Randm sind im Zählmuster eingezeichnet! **Gr. 36/38:** Mit der 3. R Zählmuster beginnen und der dünnen Linie folgen. **Gr. 40/42:** Mit der 1. R Zählmuster beginnen und der dicken Linie folgen.

Jacquardmuster 2: Siehe Zählmuster 2. Es sind alle M und R gezeichnet. Der nicht in Arbeit befindliche Faden wird locker auf der Rückseite der Arbeit mitgeführt. Dabei darauf achten, dass die Fäden gleichmäßig gespannt sind. Die Randm sind im Zählmuster eingezeichnet! **Gr. 36/38:** Mit der 1. R Zählmuster beginnen und zuerst der dicken Linie, dann der dünnen Linie folgen. **Gr. 40/42:** Mit der 1. R Zählmuster beginnen und der dicken Linie folgen.

Knötchenrandm: Randm in Hin- und Rückr re str.

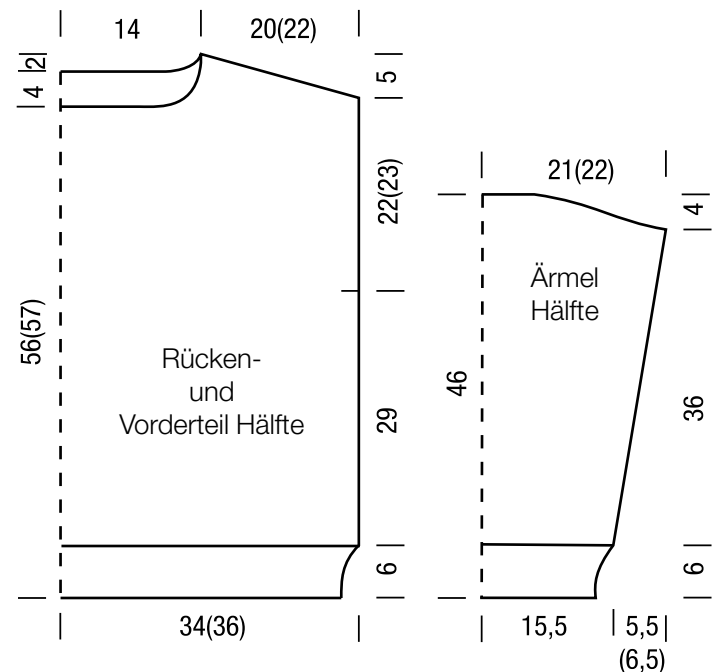
Maschenprobe: Glatt re und Jacquardmuster mit Nadeln Nr. 6: 16,5 M und 15 R = 10 x 10 cm.

Rückenteil: 116 (122) M mit Nadeln Nr. 3,5 in Rohweiß anschlagen. Im Rippenmuster str., dabei in der 1. R, = Rückr, M wie folgt einteilen: Randm, * 1 M re, 1 M li, ab * stets wdh., Randm. Randm als Knötchenrandm str. Nach 6 cm in der letzten Rückr gleichmäßig verteilt 2 M abn. = 114 (120) M. Mit Nadeln Nr. 6 glatt re und im Jacquardmuster 1 weiterarb. Die Randm sind im Zählmuster eingezeichnet! **Gr. 36/38:** Mit der 3. R Zählmuster 1 beginnen und der dünnen Linie folgen. **Gr. 40/42:** Mit der 1. R Zählmuster 1 beginnen und der dicken Linie folgen. In 35 cm Gesamthöhe beids. den Beginn der Armausschnitte markieren. In 22 (23) cm Armausschnitthöhe für die Schulterschräge 1 x 8 (9) M beids. abk., dann in jeder 2. R 1 x 9 M, 1 x 8 M und 1 x 9 M (in jeder 2. R 2 x 9 M und 1 x 10 M) beids. abk. In 60 (61) cm Gesamthöhe für den Halsausschnitt die mittl. 42 M abk., dann in der folg. 2. R 1 x 2 M abk.

Vorderteil: Grundsätzlich wie das Rückenteil arb. In 56 (57) cm Gesamthöhe für den Halsausschnitt die mittl. 30 M abk., dann in jeder 2. R 1 x 3 M, 2 x 2 M und 1 x 1 M abk.

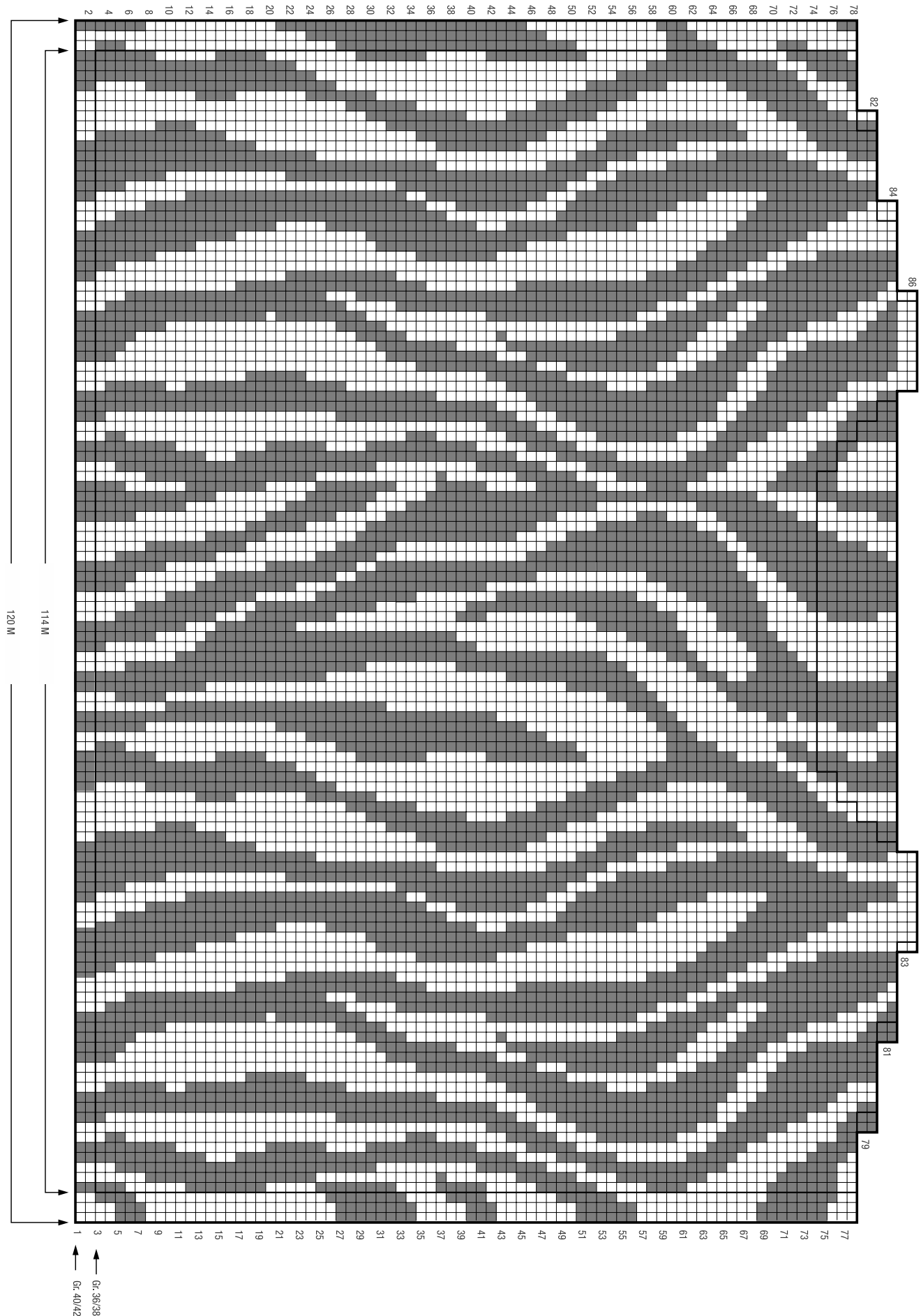
Ärmel: 40 M mit Nadeln Nr. 3,5 in Rohweiß anschlagen. Im Rippenmuster str., dabei in der 1. R, = Rückr, M wie folgt einteilen: Randm, * 1 M re, 1 M li, ab * stets wdh., Randm. Randm als Knötchenrandm str. Nach 6 cm in der letzten Rückr gleichmäßig verteilt 14 M zun. = 54 M. Mit Nadeln Nr. 6 glatt re und im Jacquardmuster 2 weiterarb. Die Randm sind im Zählmuster eingezeichnet! **Gr. 36/38:** Mit der 1. R Zählmuster 2 beginnen und zuerst der dicken Linie, dann der dünnen Linie folgen. **Gr. 40/42:** Mit der 1. R Zählmuster 2 beginnen und der dicken Linie folgen. Für die Ärmelschräge in der 7. R 1 x 1 M beids. zun., dann in jeder 6. R 6 x 1 M und in jeder 4. R 2 x 1 M (in jeder 6. R 2 x 1 M und in jeder 4. R 8 x 1 M) beids. zun. = 72 (76) M. In 42 cm Gesamthöhe für die Armkugel 1 x 6 M beids. abk., dann in jeder 2. R 3 x 6 M beids. abk. In 46 cm Gesamthöhe die restl. 24 (28) M abk. 2. Ärmel ebenso arb.

Fertigstellen: Teile spannen, anfeuchten und trocknen lassen. Schulternähte schließen. Aus dem Halsausschnitt in Rohweiß 98 M auffassen. Mit der Rundstricknadel Nr. 3,5 in Rd im Rippenmuster str. Nach 3 cm Blendenbreite M abk., wie sie erscheinen. Ärmel beids. der Schulternaht je 22 (23) cm annähen. Seiten- und Ärmelnähte schließen.



PULLOVER · PIÙ BELLA

Modell 02 – Lookbook 12

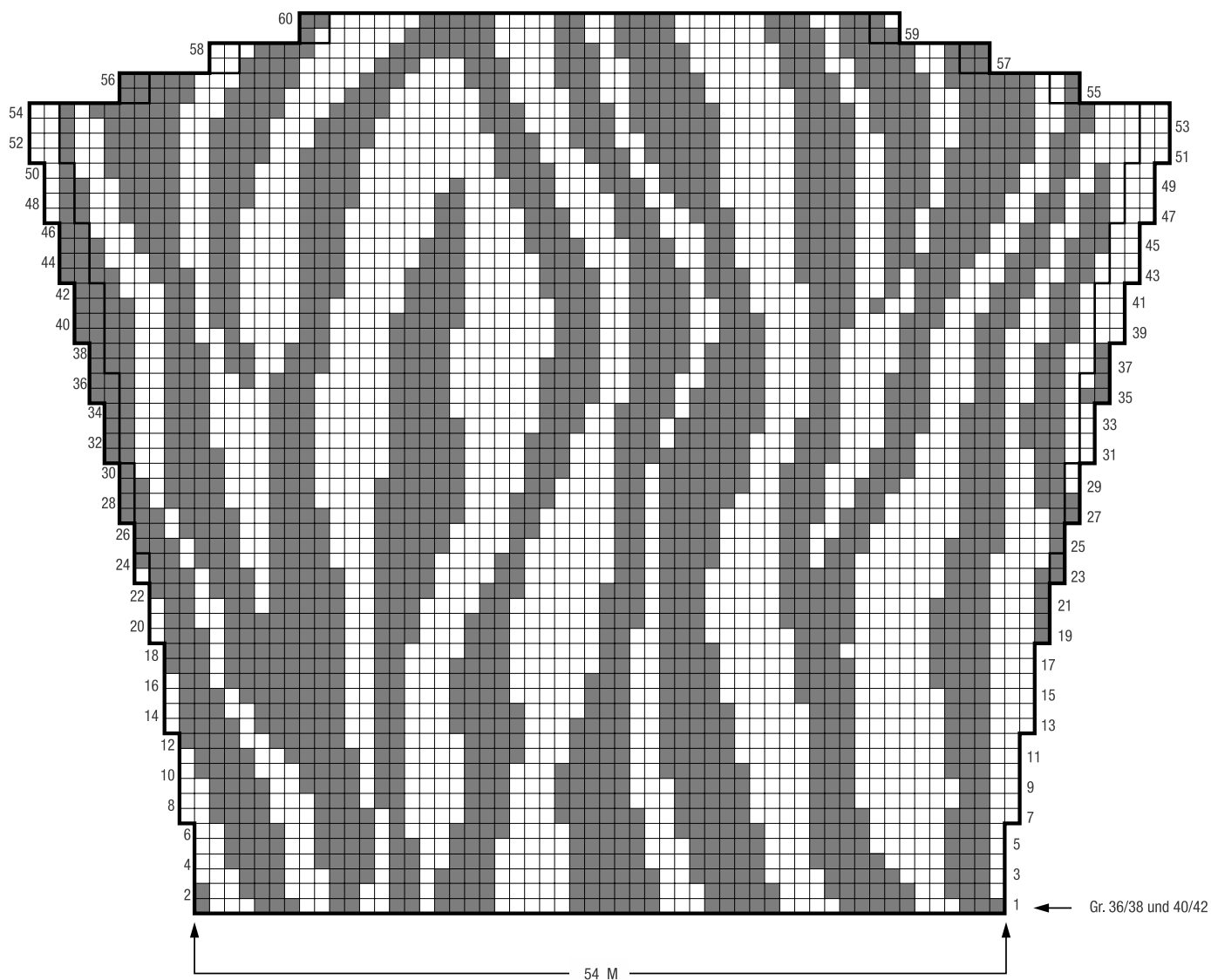


PULLOVER · PIÙ BELLA

Modell 02 – Lookbook 12



Zählmuster 2



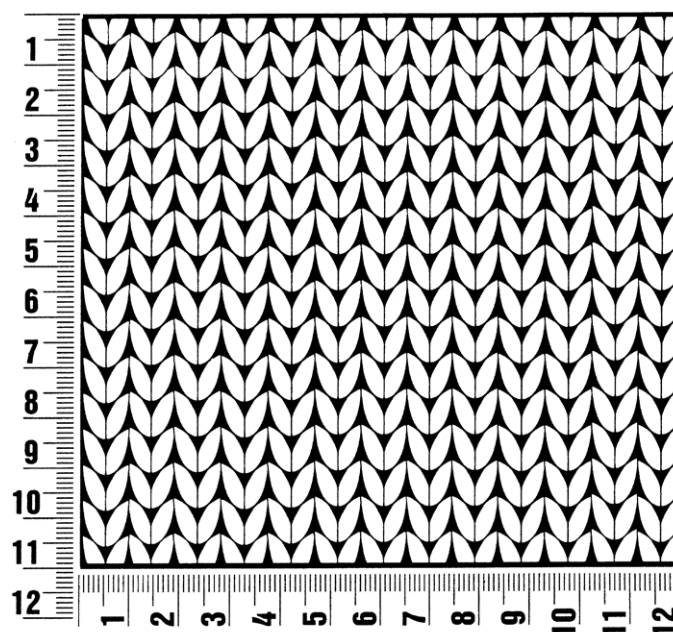
Zeichenerklärung:

- = Rohweiß
- = Mint

Maschenprobe

Machen Sie eine Maschenprobe! Stricken Sie dafür ein 12 x 12 cm großes Stück im Muster Ihres ausgesuchten Modells. Danach zählen Sie Maschen und Reihen im Bereich 10 x 10 cm aus. Sind es weniger Maschen als in der Anleitung angegeben: Stricken Sie fester oder nehmen Sie dünnere Nadeln (1/2 bis ganze Nadelstärke). Haben Sie mehr Maschen gezählt: Versuchen Sie, lockerer zu stricken beziehungsweise nehmen Sie dickere Nadeln.

Bitte beachten Sie: Strickarbeiten fallen unterschiedlich aus. Daher sind die Maschenproben-Angaben auf den Bänderolen der Wolle nicht als verbindlich anzusehen. Außerdem werden diese immer auf der Basis glatt rechts erstellt. Für eine perfekte Arbeit ist daher die Maschenprobe im gewünschten Muster ein Muss. Damit Ihr Wunschmodell nicht nur schön aussieht, sondern auch passt!



Abkürzungen

abgehob. = abgehoben

abh. = abheben

abk. = abketten

abn. = abnehmen

arb. = arbeiten

abw. = abwechselnd

beids. = beidseitig

Fb. = Farbe

fe M = feste Masche

folg. = folgende

Kettm = Kettmasche

Lftm = Luftmasche

li = links

lt. = laut

M = Masche

mittl. = mittleren

R = Reihe

Rd = Runde

re = rechts

restl. = restliche

Stb = Stäbchen

str. = stricken

U = Umschlag

wdh. = wiederholen

zun. = zunehmen

zusstr. = zusammenstricken

Impressum

Herausgeber: Lana Grossa GmbH, Gaimersheim, www.lana-grossa.de

Fotograf: Wilfried Wulff, www.wilfriedwulff.com