



[www.lanagrossa.de](http://www.lanagrossa.de)



**KLEID · BABY LIGHT**  
Modell 11 – About Berlin 08

# KLEID · BABY LIGHT

## Modell 11 – About Berlin 08



**Größe** 36/38, 40/42 und 44/46

Die Angaben für Größe 36/38 stehen vor der Klammer, die Angaben für Größe 40/42 in der Klammer vor dem Strich, die Angaben für Größe 44/46 in der Klammer nach dem Strich. Bei nur einer Angabe gilt diese für alle 3 Größen.

**Material:** Lana Grossa „Baby Light“ (62% Baby Alpaka, 23% Schurwolle Merino, 15% Polyamid; Lauflänge ca. 180 m/50 g), **300 (350/400) g** in Natur (**Fb 11**); Stricknadeln Nr. 6 und 5, Rundstricknadel Nr. 5 in 40 cm Länge.

**Rippenmuster 1:1-Rippe:** 1 M rechts und 1 M links im Wechsel str.

**Patentmuster mit tiefer gestochenen Maschen:** Maschenzahl teilbar durch 3 + 1 M + Rand-M. **1. R (= Hin-R):** Rand-M, 1 M rechts, \* 2 M links, 1 M rechts \* wdh und die R mit 1 Rand-M beenden. **2. R (= Rück-R):** Rand-M, 1 M links, \* 2 M rechts, 1 M links \* wdh und die R mit 1 Rand-M beenden. **3. R:** Rand-M, 1 M rechts und dabei in die darunterliegende M einstechen, \* 2 M links, 1 M rechts und dabei in die darunterliegende M stechen \* wdh und die R mit 1 Rand-M beenden. **4. R:** Rand-M, 1 M links, \* 2 M rechts, 1 M links \* wdh und die R mit 1 Rand-M beenden.

**Zopfmuster:** Nach Strickschrift arbeiten. Das Zopfmuster über 18 M str. Es sind nur die Hin-R (= ungerade R) gezeichnet. In den Rück-R (= gerade R) die M str, wie sie erscheinen. Die 1.–30. R fortlaufend wdh.

**Randmasche Glatter Rand:** In Hin-R: Die 1. M wie zum Rechtsstricken abheben, die letzte M rechts str. In Rück-R: Die 1. M wie zum Linksstricken abheben, die letzte M links str.

**Doppelte Randmasche:** In Hin-R: Die 1. M rechts str, die 2. M wie zum Linksstricken abheben mit dem Faden hinter der Arbeit. Am Ende der R die vorletzte M wie zum Linksstricken abheben mit dem Faden hinter der Arbeit, die letzte M rechts str. In Rück-R: Die 1. M wie zum Linksstricken abheben mit dem Faden vor der Arbeit, die 2. M links str. Am Ende der R die vorletzte M links str und die letzte M wie zum Linksstricken abheben mit dem Faden vor der Arbeit.

**Elastisch abketten:** \* 2 M rechts verschränkt zusammenstr und die M wieder auf die linke Nadel heben \*. Von \* bis \* wdh, bis alle M abgekettet sind.

**Maschenprobe:** Mit Nadeln Nr. 6 im Patentmuster leicht gedehnt ergeben 16 M und 24 R (12 sichtbare R) = 10 x 10 cm.

**Rückenteil:** 121 (133/145) M mit Nadeln Nr. 5 anschlagen. In der ersten Rück-R 2 M links str, die folgenden 117 (129/141) M im Rippenmuster arbeiten, dabei mit 1 M rechts beginnen und enden, und die R mit 2 M links abschließen. In der folgenden Hin-R am Anfang der R eine doppelte Rand-M str, die folgenden 117 (129/141) M im Rippenmuster arbeiten, dabei

mit 1 M links beginnen und enden und die R mit einer doppelten Rand-M abschließen. Nach 7 cm Bündchen zu Nadeln Nr. 6 wechseln und die M in einer Hin-R neu einteilen.

**Für Gr. 36/38:** 2 M rechts zusammenstr zu 1 Rand-M Glatter Rand, 16 M im Patentmuster str, dabei mit 1 M rechts beginnen und enden, \* 18 M nach Strickschrift im Zopfmuster arbeiten, 16 M im Patentmuster str, dabei mit 1 M rechts beginnen und enden \*, von \* bis \* noch 2 x wdh und mit 1 Rand-M Glatter Rand abschließen = 120 M.

**Für Gr. 40/42:** 2 M rechts zusammenstr zu 1 Rand-M Glatter Rand, 16 M im Patentmuster str, dabei mit 1 M rechts beginnen und enden, \* 18 M nach Strickschrift im Zopfmuster, 22 M im Patentmuster str, dabei mit 1 M rechts beginnen und enden \*, von \* bis \* noch 1 x wdh, 18 M nach Strickschrift im Zopfmuster, 16 M im Patentmuster, Rand-M Glatter Rand = 132 M.

**Für Gr. 44/46:** 2 M rechts zusammenstr zu 1 Rand-M Glatter Rand, 22 M im Patentmuster str, dabei mit 1 M rechts beginnen und enden, \* 18 M nach Strickschrift im Zopfmuster, 22 M im Patentmuster str, dabei mit 1 M rechts beginnen und enden \*, von \* bis \* noch 2 x wdh, Rand-M Glatter Rand = 144 M.

In dieser Einteilung 4 x die 1.–30. und 1 x die 1.–20. Muster-R str und in 62 cm Gesamthöhe die Armausschnitte beginnen. Weiter nach Strickschrift arbeiten, aber beidseitig 1 x 5 M, 1 x 4 M, 1 x 3 M, 1 x 2 M und 1 x 1 M abketten = 90 (102/114) M. Wenn alle M abgekettet sind, die ersten und letzten beiden M der R wieder als doppelte Rand-M arbeiten. Nach insgesamt 6 x der 1.–30. und 1 x der 1.–16. (1.–18./1.–20.) R alle M abketten.

**Vorderteil:** Das Vorderteil bis zum Halsausschnitt wie das Rückenteil str. Nach 6 x der 1.–30. R und 1 x der 1.–8. R die mittleren 16 (18/20) M abketten und beide Seiten getrennt über 37 (42/47) M beenden. An der zum Ausschnitt zeigenden Seite in jeder 2. R noch 1 x 4 (1 x 5/1 x 5) M, 1 x 3 (1 x 3/1 x 4) M, 1 x 2 (1 x 2/1 x 2) M abketten = 28 (32/36) M. In 90 (91/92) cm nach insgesamt 6 x der 1.–30 R und 1 x der 1.–16.(1.–18./1.–20.) R alle M abketten.

**Stehkragen:** Die Schulternähte schließen. Mit der Rundstricknadel Nr. 5 in 40 cm Länge aus dem Halsausschnitt 86 (90/94) M auffassen und zur Rd schließen. Über 6 cm im Rippenmuster str, dann alle M locker abketten.

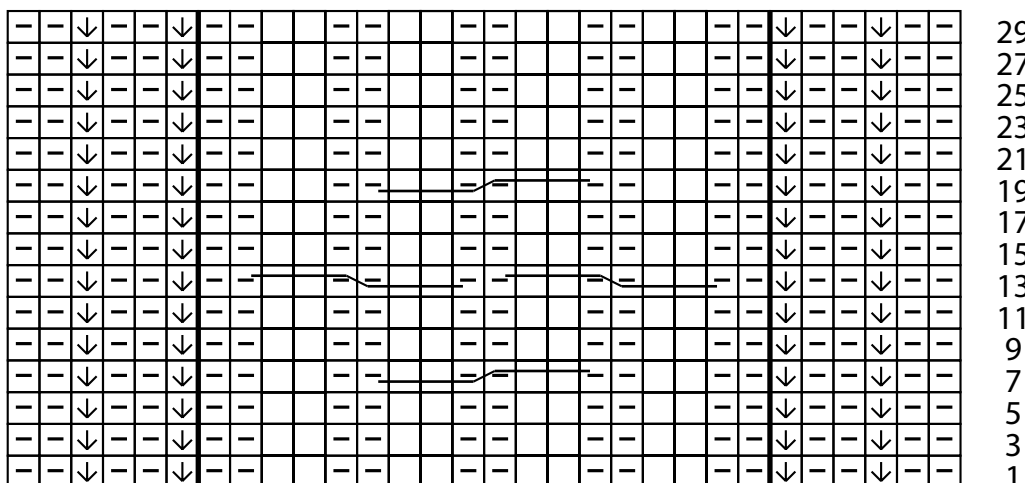
**Fertigstellen:** Seitennähte schließen, dabei den Schlitz über 8 cm offenlassen. Alle Fäden vernähen.

# KLEID · BABY LIGHT

## Modell 11 – About Berlin 08



### Zopfmuster



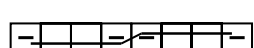
← Patent | Zopf = 18 M | Patent →

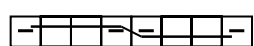
#### Zeichenerklärung:

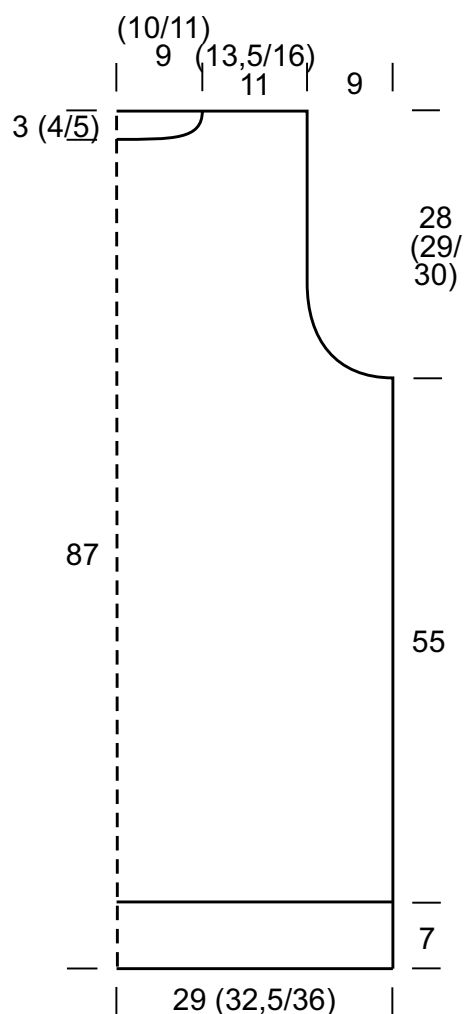
☐ = 1 M glatt rechts: In Hin-R re M, in Rück-R li M str.

☐ (with horizontal line) = 1 M glatt links: In Hin-R li M, in Rück-R re M str.

☐ (with downward arrow) = 1 re M 1 R tiefer eingestochen

 = 8 M nach rechts verkreuzen: 4 M auf einer Hilfsnadel hinter die Arbeit legen, 1 M li, 2 M re und 1 M links str. Dann die M der Hilfsnadel wie folgt abstricken: 1 M links, 2 M re, 1 M links

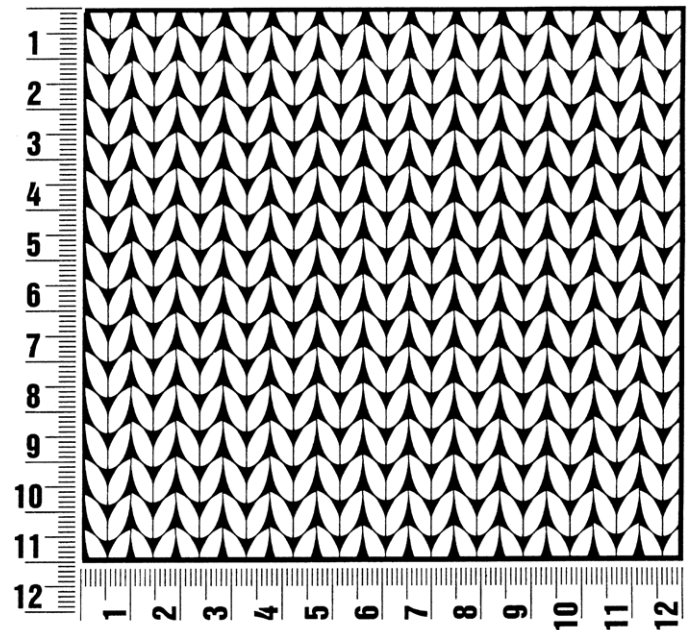
 = 8 M nach links verkreuzen: 4 M auf einer Hilfsnadel vor die Arbeit legen, 1 M li, 2 M re und 1 M links str. Dann die M der Hilfsnadel wie folgt abstricken: 1 M links, 2 M re, 1 M links.



## Maschenprobe

Machen Sie eine Maschenprobe! Stricken Sie dafür ein 12 x 12 cm großes Stück im Muster Ihres ausgesuchten Modells. Danach zählen Sie Maschen und Reihen im Bereich 10 x 10 cm aus. Sind es weniger Maschen als in der Anleitung angegeben: Stricken Sie fester oder nehmen Sie dünnere Nadeln (1/2 bis ganze Nadelstärke). Haben Sie mehr Maschen gezählt: Versuchen Sie, lockerer zu stricken beziehungsweise nehmen Sie dickere Nadeln.

**Bitte beachten Sie:** Strickarbeiten fallen unterschiedlich aus. Daher sind die Maschenproben-Angaben auf den Bänderolen der Wolle nicht als verbindlich anzusehen. Außerdem werden diese immer auf der Basis glatt rechts erstellt. Für eine perfekte Arbeit ist daher die Maschenprobe im gewünschten Muster ein Muss. Damit Ihr Wunschmodell nicht nur schön aussieht, sondern auch passt!



## Abkürzungen

**abgehob.** = abgehoben  
**abh.** = abheben  
**abk.** = abketten  
**abn.** = abnehmen  
**arb.** = arbeiten  
**abw.** = abwechselnd  
**beids.** = beidseitig

**Fb.** = Farbe  
**fe M** = feste Masche  
**folg.** = folgende  
**Kettm** = Kettmasche  
**Lftm** = Luftmasche  
**li** = links  
**lt.** = laut

**M** = Masche  
**mittl.** = mittleren  
**R** = Reihe  
**Rd** = Runde  
**re** = rechts  
**restl.** = restliche  
**Stb** = Stäbchen

**str.** = stricken  
**U** = Umschlag  
**wdh.** = wiederholen  
**zun.** = zunehmen  
**zusstr.** = zusammenstricken

### Impressum

**Herausgeber:** Lana Grossa GmbH, Gaimersheim, [www.lanagrossa.de](http://www.lanagrossa.de)

**Fotograf:** Sarah Blais