



www.lana-grossa.de

TOP · CARA

Modell 20 – Filati Journal 63

Größe 36/38, 40/42 und 44

Die Angaben für Größe 40/42 und 44 stehen in Klammern. Ist nur eine Angabe gemacht, gilt diese für alle Größen.

Material: Lana Grossa-Qualität „Cara“ (57% Alpaka (Baby), 33% Baumwolle, 10% Schurwolle (Merino), LL = ca. 120 m/50 g), **300 (350 – 400) g** Weinrot (**Fb 5**); Stricknadeln Nr. 3 und 4, 1 Rundstricknadel Nr. 3 und 1 Häkelnadel Nr. 3.

Rippenmuster: 1 M re, 1 M li im Wechsel.

Strukturmuster: M-Zahl teilbar durch 2 + 1 + Rand-M. Siehe Strickschrift. Es sind Hin- und Rück-R gezeichnet. Die M sind so dargestellt, wie sie gestrickt werden. Die 1. – 4. R stets wdh.

Knötchenrand: Rand-M in Hin- und Rück-R re str.

Kettenrand: Hin-R: Die 1. M re verschränkt str., die letzte M wie zum Li-str. abh., dabei den Faden hinter der Arbeit führen. Rück-R: Die 1. M li verschränkt str., die letzte M wie zum Li-str. abh., dabei den Faden vor der Arbeit führen.

Betonte Abnahmen: Rechter Rand: Kettenrand, 1 M li, 3 M re zus.-str. Linker Rand: 1 doppelter Überzug (= 1 M re abh., die folg. 2 M re zus.-str., dann die abgeh. M überziehen), 1 M li, Kettenrand.

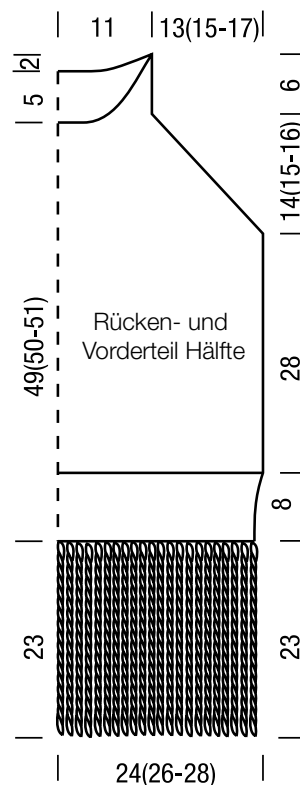
Maschenprobe: Strukturmuster mit Nadeln Nr. 4: 23 M und 24 R = 10 x 10 cm.

Rückenteil: 114 (122 – 130) M über 2 Nadelspitzen mit Nadeln Nr. 3 anschlagen und 1 Rück-R rechte M str. Im Rippenmuster str. Rand-M als Knötchenrand str. In 8 cm Gesamthöhe in der letzten Rück-R rechte M str. und mittig 1 M abn. = 113 (121 – 129) M. Mit Nadeln Nr. 4 im Strukturmuster weiterarb.: Rand-M, lt. Strickschrift beginnen, den Rapport stets wdh., lt. Strickschrift enden, Rand-M. In 36 cm Gesamthöhe für die Armausschnitte beids. 1 x 1 M abn., von nun an beids. Kettenrand bis zum Ende des Teils arb. und in jeder 2. R 15 (17 – 19) x 2 M beids. abn., dabei betonte Abnahmen arb. = 51 M. In 54 (55 – 56) cm Gesamthöhe für den Halsausschnitt die mittl. 19 M abk., dann in jeder 2. R 2 x 8 M abk.

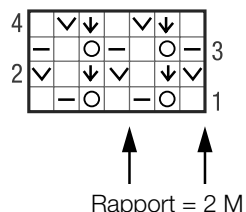
Vorderteil: Grundsätzlich wie das Rückenteil arb. In 49 (50 – 51) cm Gesamthöhe für den Halsausschnitt die mittl. 9 M abk., dann in jeder 2. R 1 x 2 M, 1 x 3 M und 4 x 4 M abk.

Bänder: Aus je 4 Fäden 2 Kordeln drehen. Fertige Kordellänge: 134 bzw. 162 cm. Die Enden der Kordel verknoten und Fransen 12 bzw. 16 cm lang hängen lassen.

Fertigstellen: Teile spannen, anfeuchten und trocknen lassen. Schulternähte schließen. Aus dem Halsausschnitt von Rücken und Vorderteil insgesamt 98 M auffassen. Mit der Rundstricknadel Nr. 3 im Rippenmuster in Rd str. Nach 2 cm M abk., wie sie erscheinen. Seitennähte schließen. Am unteren Rand des Tops Fransen wie folgt anhäkeln: Mit der Häkelnadel Faden an der Seitenlinie anschlingen und die Fadenschleife 50 cm lang ziehen. * Die Häkelnadel in der Schleife lassen und ca. 50 x in die gleiche Richtung drehen. Mit dem Finger der anderen Hand die Schleife in der Mitte fassen und zur Hälfte legen, dadurch kann sich die gedrehte Schleife zu einer Kordel drehen. Die Kordel ist nun ca. 23 cm lang. Mit der Häkelnadel in die folg. 2. M einstecken, Schleife durchholen und durch die auf der Nadel liegende Schleife ziehen, dann die Fadenschleife 50 cm lang ziehen. Ab * stets wdh., bis der ganze untere Rand des Tops umhäkelt ist.



Strickschrift



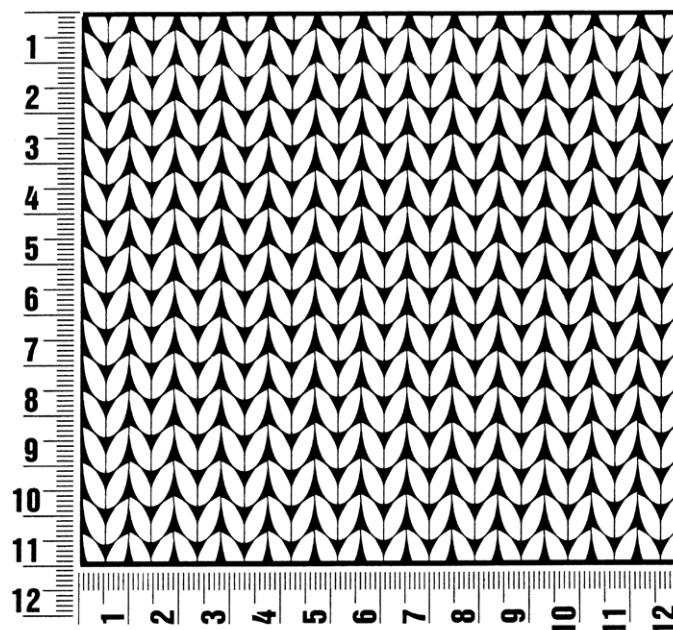
Zeichenerklärung:

- = 1 M re
- ▢ = 1 M li
- = 1 Umschlag
- ▽ = den Umschlag der Vor-Reihe fallen lassen
- ▽ = 1 M abh., dabei den Faden vor der Arbeit führen

Maschenprobe

Machen Sie eine Maschenprobe! Stricken Sie dafür ein 12 x 12 cm großes Stück im Muster Ihres ausgesuchten Modells. Danach zählen Sie Maschen und Reihen im Bereich 10 x 10 cm aus. Sind es weniger Maschen als in der Anleitung angegeben: Stricken Sie fester oder nehmen Sie dünnere Nadeln (1/2 bis ganze Nadelstärke). Haben Sie mehr Maschen gezählt: Versuchen Sie, lockerer zu stricken beziehungsweise nehmen Sie dickere Nadeln.

Bitte beachten Sie: Strickarbeiten fallen unterschiedlich aus. Daher sind die Maschenproben-Angaben auf den Bänderolen der Wolle nicht als verbindlich anzusehen. Außerdem werden diese immer auf der Basis glatt rechts erstellt. Für eine perfekte Arbeit ist daher die Maschenprobe im gewünschten Muster ein Muss. Damit Ihr Wunschmodell nicht nur schön aussieht, sondern auch passt!



Abkürzungen

abgehob. = abgehoben
abh. = abheben
abk. = abketten
abn. = abnehmen
arb. = arbeiten
abw. = abwechselnd
beids. = beidseitig

Fb. = Farbe
fe M = feste Masche
folg. = folgende
Kettm = Kettmasche
Lftm = Luftmasche
li = links
lt. = laut

M = Masche
mittl. = mittleren
R = Reihe
Rd = Runde
re = rechts
restl. = restliche
Stb = Stäbchen

str. = stricken
U = Umschlag
wdh. = wiederholen
zun. = zunehmen
zusstr. = zusammenstricken

Impressum

Herausgeber: Lana Grossa GmbH, Gaimersheim, www.lana-grossa.de

Fotograf: Yannik Schütte