



[www.lana-grossa.de](http://www.lana-grossa.de)

# GEHÄKELTER SHOPPER · RISERVA

Modell 44 – Filati Journal 63



# GEHÄKELTER SHOPPER · RISERVA



## Modell 44 – Filati Journal 63

**Größe:** Ca. 50 x 46 cm, Henkel = 60 cm.

**Material:** Lana Grossa-Qualität „Riserva“ (70 % Baumwolle (Bio), 30 % rec. Polyamid, LL = ca. 125 m/50 g): je **400 g** Ecu (Fb. 2); Häkelnadel Nr. 5.

**Häkelmotiv:** Nach Häkelschrift A in Rd häkeln. Jede Rd mit Ersatz-Luftm beginnen und mit 1 Kettm in die Oberste der Ersatz-Luftm schließen. Teils mit Kettm zum Beginn der nächsten Rd vorgehen. Die fe M mit Schlinge in der 4. Rd um die Luftm der 2. Rd häkeln. Nach der 6. Rd das Motiv mit 1 Kettm beenden.

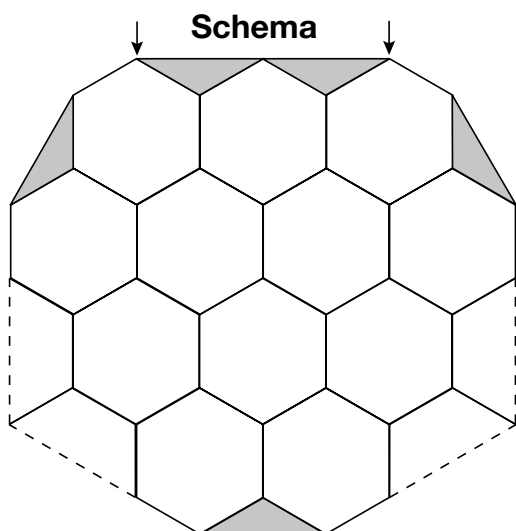
**Häkeldreiecke:** Nach Häkelschrift B in R häkeln. Die Dreiecke entsprechen den hellgrauen Dreiecken im Schema. Die grauen Stb entsprechen den Stb der 6. R von 2 aneinander gehäkelten Motiven. Mit 1 Kettm an der Luftm anschlingen die R 1x häkeln, mit der Kettm das Dreieck beenden.

**Maschenprobe:** 1 Motiv mit Nd. Nr. 5 = 12,5 x 15 cm.

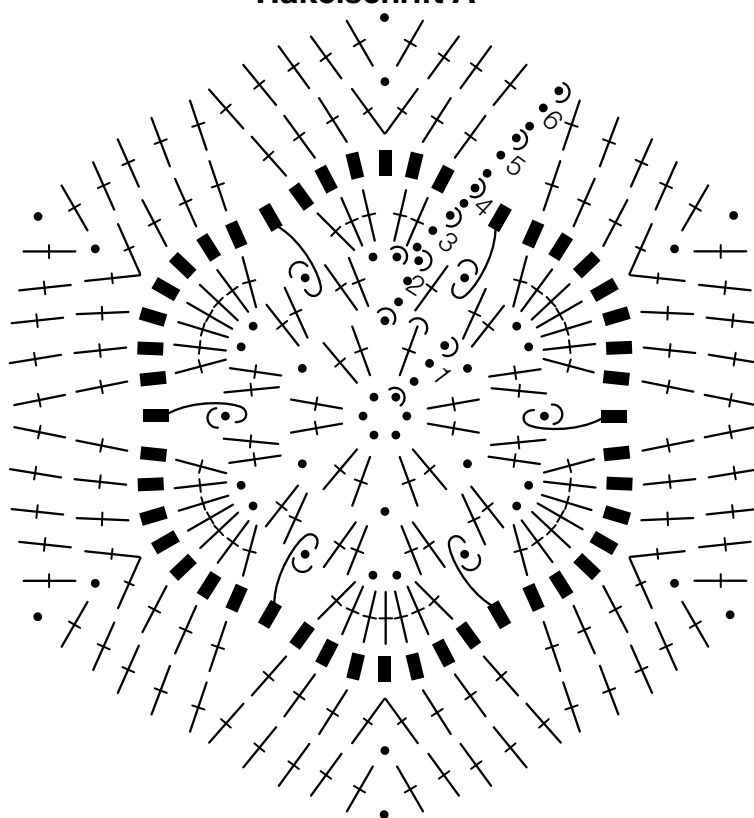
**Ausführung:** Lt. Häkelschrift A insgesamt 28 Motive häkeln. Die Motive laut Schema von der Innenseite mit Kettm zus.-häkeln. Das Schema zeigt die Vorderseite der Tasche. Die Rückseite ebenso zus.-häkeln. Die gestrichelte Linie zeigt die Bruchstelle der Motive die sowohl an der Vorder- als auch an der Rückseite zus.-gehäkelt werden. Anschließend 10 Dreiecke (= graue Flächen im Schema anhäkeln. Für die beiden **Henkel** je 100 Luftm anschlagen mit fe M überhäkeln. Insgesamt 10 R arb. Dann die Henkel an den mit Pfeilen gekennzeichneten Stellen fest annähen. Die mittleren 25 cm der Henkel markieren und da den Luftm-Anschlag an die M der letzten R annähen, so dass ein Schlauch entsteht, dadurch werden die Henkel stabiler.

### Zeichenerklärung:

- = 1 Luftm
- ~ = 1 Kettm
- = 1 fe M
- ⌋ = 1 fe M um die Luftm der 2. Rd
- | = 1 halbes Stb
- + = 1 Stb
- ++ = 1 Doppel-Stb
- +++ = 1 Dreifach-Stb



### Häkelschrift A



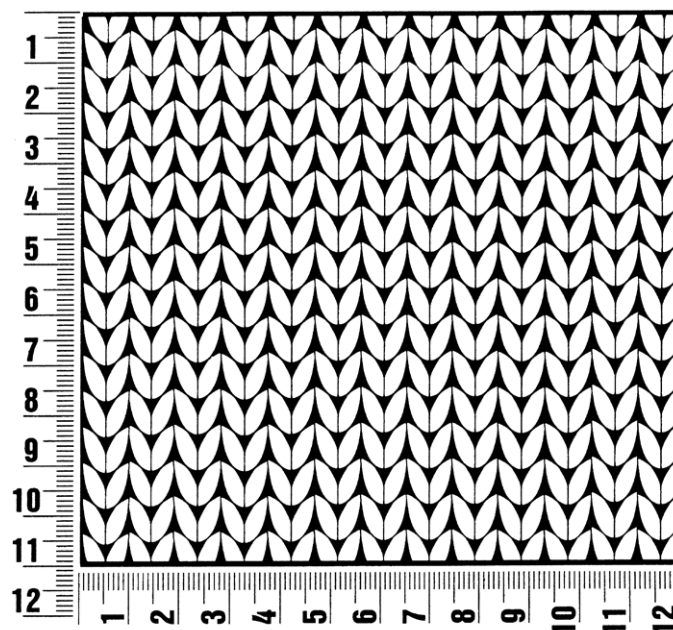
### Häkelschrift B



## Maschenprobe

Machen Sie eine Maschenprobe! Stricken Sie dafür ein 12 x 12 cm großes Stück im Muster Ihres ausgesuchten Modells. Danach zählen Sie Maschen und Reihen im Bereich 10 x 10 cm aus. Sind es weniger Maschen als in der Anleitung angegeben: Stricken Sie fester oder nehmen Sie dünnere Nadeln (1/2 bis ganze Nadelstärke). Haben Sie mehr Maschen gezählt: Versuchen Sie, lockerer zu stricken beziehungsweise nehmen Sie dickere Nadeln.

**Bitte beachten Sie:** Strickarbeiten fallen unterschiedlich aus. Daher sind die Maschenproben-Angaben auf den Bänderolen der Wolle nicht als verbindlich anzusehen. Außerdem werden diese immer auf der Basis glatt rechts erstellt. Für eine perfekte Arbeit ist daher die Maschenprobe im gewünschten Muster ein Muss. Damit Ihr Wunschmodell nicht nur schön aussieht, sondern auch passt!



## Abkürzungen

**abgehob.** = abgehoben  
**abh.** = abheben  
**abk.** = abketten  
**abn.** = abnehmen  
**arb.** = arbeiten  
**abw.** = abwechselnd  
**beids.** = beidseitig

**Fb.** = Farbe  
**fe M** = feste Masche  
**folg.** = folgende  
**Kettm** = Kettmasche  
**Lftm** = Luftmasche  
**li** = links  
**lt.** = laut

**M** = Masche  
**mittl.** = mittleren  
**R** = Reihe  
**Rd** = Runde  
**re** = rechts  
**restl.** = restliche  
**Stb** = Stäbchen

**str.** = stricken  
**U** = Umschlag  
**wdh.** = wiederholen  
**zun.** = zunehmen  
**zusstr.** = zusammenstricken

### Impressum

**Herausgeber:** Lana Grossa GmbH, Gaimersheim, [www.lana-grossa.de](http://www.lana-grossa.de)

**Fotograf:** Yannik Schütte