

LANA GROSSA



© Lana Grossa GmbH

Modell 10 – Linea Pura 16

SHORTS
NASTRINO

SHORTS · NASTRINO

Modell 10 – Linea Pura 16



Größe 36/38 (40/42)

Die Angaben für Größe 40/42 stehen in Klammern. Steht nur eine Angabe, so gilt sie für beide Größen.

Material: Lana Grossa-Qualität „Nastrino“ (100 % Baumwolle, LL = ca. 190 m/50 g): ca. **200 (250) g** Creme (**Fb. 2**); je 1 Wollhäkelnadel Nr. 3 und 3,5; ca. 130 (138) cm Satinband in Creme, 15 mm breit.

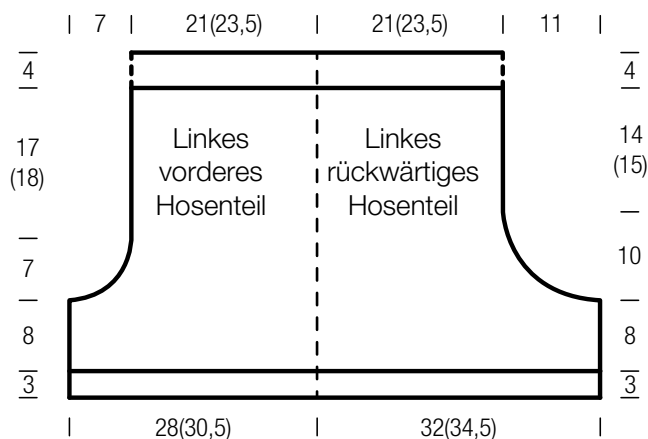
Fe M und Stb-Lochmuster: Nach Häkelschrift A/B in hin- und hergehenden R häkeln. Die Zahlen re außen bezeichnen die Hin-R, li außen die Rück-R. Die 1. fe M jeder R durch 2, das 1. Stb jeder R durch 3 Luftm [ohne Abnahme-R] ersetzen. In der Breite die R mit den M vor dem 1. Pfeil beginnen, den MS [= 6 M] zwischen den Pfeilen fortl. häkeln, enden mit den M nach dem 2. Pfeil. Der Deutlichkeit halber sind mehrere MS gezeichnet. In der Höhe für die **fe M** die 1. – 4. R lt. Häkelschrift A 1x häkeln, dann die 3. und 4. R stets wdh., fürs **Stb-Lochmuster** die 1. – 25. R lt. Häkelschrift B 1x häkeln, dann die 24. und 25. R stets wdh. **Hinweis:** Die 10. – 17. bzw. 10. – 20. R lt. Häkelschrift B zeigen die Abnahmen für die Schrittrundungen. Dafür bei Abnahme von mehreren M am R-Anfang die entsprechende M-Anzahl mit Kettm übergehen, am R-Ende die M unbehäkelt stehen lassen. Ansonsten wie gezeichnet je 2 M zus. abmaschen.

Maschenprobe: 24 M und 11 R Stb-Lochmuster mit Häkelnd. Nr. 3,5 = 10 x 10 cm.

Linkes Hosenteil: Für das li Hosenbein 144 (156) Luftm + 2 Luftm zum Wenden als Ersatz für die 1. fe M mit Häkelnd. Nr. 3 anschlagen. Für die Blende zunächst fe M lt. Häkelschrift A häkeln, die 1. fe M in die 3. Luftm ab Nd. arb. = 145 (157) M. Nach 3 cm = 8 R ab Anschlag im Stb-Lochmuster mit Häkelnd. Nr. 3,5 weiterarb., dabei den MS zwischen den Pfeilen 13(15)x häkeln. Nach 8 cm = 9 R ab Blendenende am re Arbeitsrand mit der rückwärtigen, am li Arbeitsrand mit der vorderen Schrittrundung beginnen. Für die rückwärtige Rundung bis zur 20. R insgesamt 26 M, für die vordere Rundung bis zur 17. R insgesamt 16 M wie gezeichnet abn. = 103 (115) M. Dann gerade weiterhäkeln. In insgesamt 24 (25) cm = 27 (28) R Schritthöhe die Arbeit beenden.

Rechtes Hosenteil: Gegengleich zum li Hosenteil häkeln.

Ausarbeiten: Teile spannen, anfeuchten und trocknen lassen. Nun die inneren Beinnähte flach mit Überwendlingsstichen schließen. Dann beide Hosenteile auf links drehen und entsprechend ineinander schieben. So liegen die re Seiten jeweils aufeinander. Die Schrittnaht durchgehend in einem Arbeitsgang flach schließen. Teil wenden und den oberen Rand ab rückwärtiger Mitte mit Häkelnd. Nr. 3 mit einer Blende aus fe M in Rd überhäkeln, dabei nach jeder Rd wenden. Jede Rd mit 2 Luftm als Ersatz für die 1. fe M beginnen und mit 1 Kettm in die obere Ersatz-Luftm schließen. Bei Größe 36/38 in 1. Rd gleichmäßig verteilt 4 fe M zun. = 210 (230) M. In der 5. Rd für den Banddurchzug im Wechsel 7 fe M häkeln, 3 fe M mit 3 Luftm übergehen. In der folg. Rd um die Luftm wieder je 3 fe M häkeln. In 4 cm = 11 Rd Blendenhöhe die Arbeit beenden. Satinband ab vorderer Mitte in die Loch-Rd einziehen.

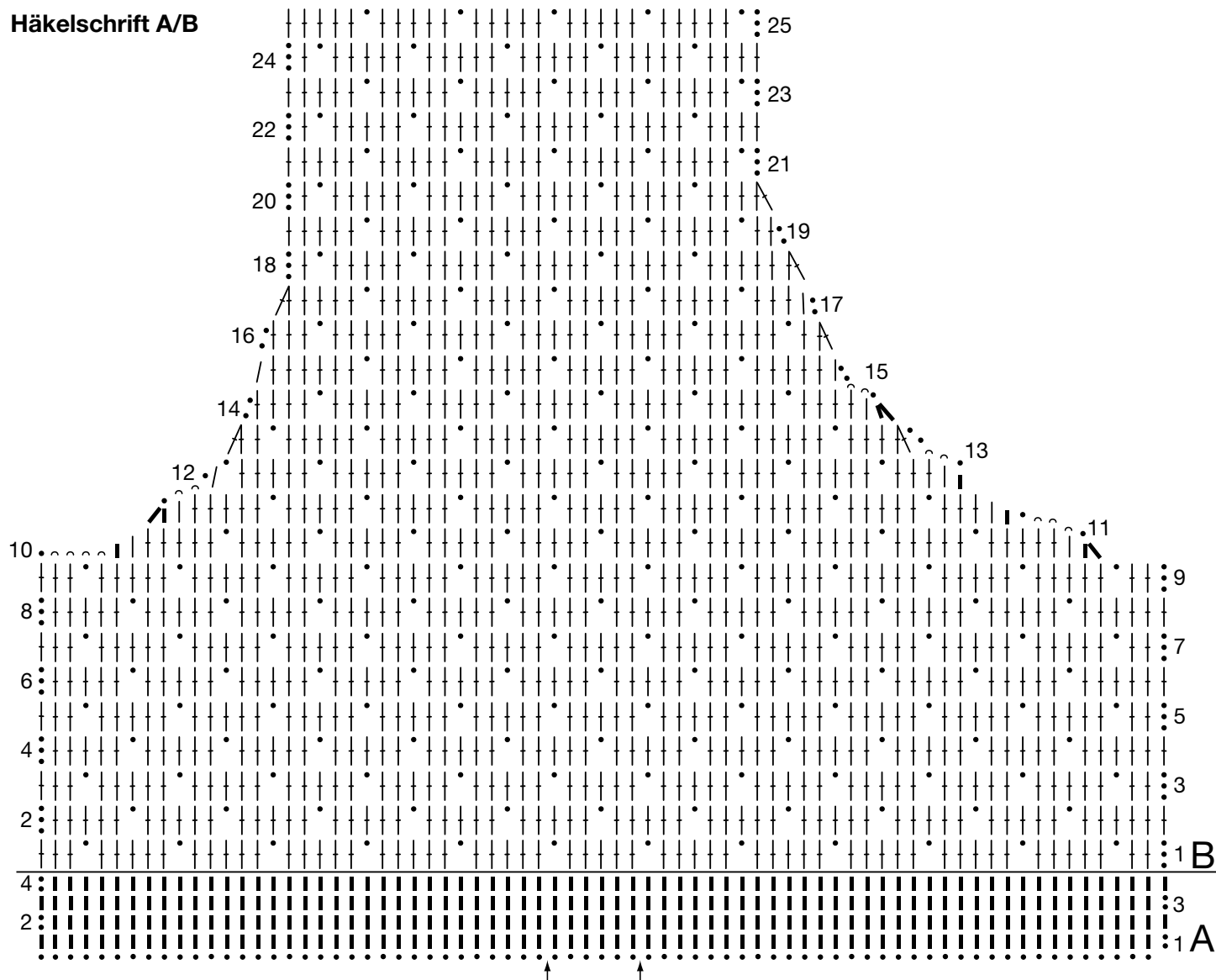


SHORTS · NASTRINO

Modell 10 – Linea Pura 16



Häkelschrift A/B



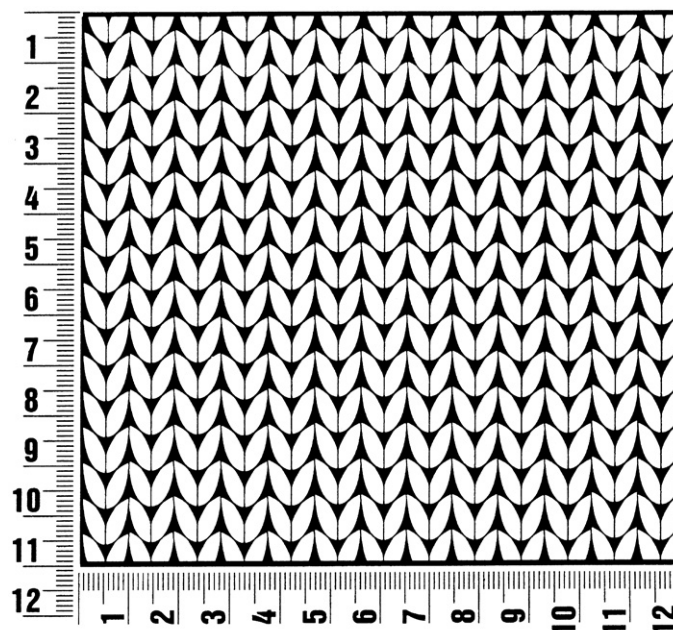
Zeichenerklärung:

- = 1 Luftm
- ∩ = 1 Kettm
- █ = 1 fe M
- | = 1 halbes Stb = hStb
- | = 1 Stb
- ▩ = 2 zus. abgemaschte fe M
- A = 2 zus. abgemaschte Stb

Maschenprobe

Machen Sie eine unbedingt zu allererst eine Maschenprobe! Stricken Sie dafür ein ca. 12 x 12 cm großes Stück in Garn und Muster ihres ausgesuchten Modells. Danach zählen Sie ihre Maschenanzahl in der Breite von 10 cm und die Reihenanzahl in der Höhe von 10 cm. Haben Sie weniger Maschen als in der Anleitung angegeben, versuchen Sie entweder fester zu stricken oder nehmen Sie dünnere Nadeln bis sie auf dieselbe Anzahl wie in der Anleitung kommen. Haben Sie mehr Maschen, dann versuchen Sie lockerer zu stricken oder nehmen entsprechend dickere Nadeln bis es passt.

Bitte beachten Sie: Die Angaben zu Maschenprobe und Nadelstärke auf der Banderole des Knäuels sind für die Anfertigung eines der Modelle in diesem Heft nicht verbindlich, sie werden auf der Basis glatt rechts erstellt. Für eine perfekte Arbeit ist daher die Maschenprobe im gewünschten Muster ein Muss, damit Ihr Wunschmodell nicht nur schön aussieht, sondern auch passt!



Abkürzungen

Abb. = Abbildung

abh. = abheben

abk. = abketten

abn. = abnehmen

arb. = arbeiten

Art. = Artikel

beids. = beidseitig

ca. = circa

cm = Zentimeter

Dstb = Doppelstäbchen

evtl. = eventuell

Fb. = Farbe

fe M = feste Masche(n)

folg. = folgende(n)

fortl. = fortlaufend

g = Gramm

Gr. = Größe

Hinr = Hinreihe

Kettm = Kettmasche(n)

Krebsm = Krebsmasche

li = links, linke

LL = Lauflänge

lt. = laut

Luftm = Luftmasche(n)

m = Meter

mittl. = mittlere(n)

M = Masche

MS = Mustersatz

Nd. = Nadel

Nr. = Nummer

R = Reihe

Rand-M = Randmasche

Rd = Runde

re = rechts, rechte

restl. = restliche(n)

Rückr = Rückreihe

S. = Seite

Stb = Stäbchen

str. = stricken

U = Umschlag

usw. = und so weiter

verschr = verschränkt

wdh. = wiederholen

zun. = zunehmen

zus-str. = zusammenstricken

Impressum

Herausgeber: Lana Grossa GmbH, Gaimersheim, www.lana-grossa.de

Fotograf: Yannick Schuette