

# LANA GROSSA



© Lana Grossa GmbH

Modell 46 – Filati Journal 64

---

**JACKE  
PAPPAGALLO**

# JACKE · PAPPAGALLO

## Modell 46 – Filati Journal 64



**Größe:** 36/38, 40/42 und 44

Die Angaben für Größe 40/42 und 44 stehen in Klammern. Ist nur eine Angabe gemacht, gilt diese für alle Größen.

**Material:** Lana Grossa „Pappagallo“ (90% Schurwolle (Merino extrafine), 10% Polyamid, Lauflänge 250 m/100 g), **600 (600 – 700) g** Pink/Rosa/Lachs/Hellgrau/Flieder/Orange/Gelb/Blaulila/Rot/Dunkelrot (**Fb. 4**); Stricknadeln Nr. 4,5.

**Rippenmuster:** 2 M li, 2 M re im Wechsel.

**Glatt re:** Hinr re, Rückr li.

**Blendenmuster, linkes Vorderteil (= 7 M): 1. R (= Rückr):** Doppelte Randm, 1 M re, 1 M li, 1 M re, 1 M li, 1 M re. **2. R (= Hinr):** 1 M li, 1 M re, 1 M li, 1 M re, 1 M li, doppelte Randm. Die 1. und 2. R stets wdh.

**Blendenmuster, rechtes Vorderteil (= 7 M): 1. R (= Rückr):** 1 M re, 1 M li, 1 M re, 1 M li, 1 M re, doppelte Randm. **2. R (= Hinr):** Doppelte Randm, 1 M li, 1 M re, 1 M li, 1 M re, 1 M li. Die 1. und 2. R stets wdh.

**Doppelte Randm: Hinr:** Am Anfang der R die 1. M wie zum Linksstr. abh., dabei den Faden hinter der Arbeit führen und fest anziehen, 1 M re str. Am Ende der R die vorletzte M re str., die letzte M wie zum Linksstr. abh., dabei den Faden hinter der Arbeit führen. **Rückr:** Am Anfang der R die 1. M li str., die folg. M wie zum Linksstr. abh., dabei den Faden vor der Arbeit führen und fest anziehen. Am Ende der R die vorletzte M wie zum Linksstr. abh., dabei den Faden vor der Arbeit führen, die letzte M li str.

**Knötchenrandm:** Randm in Hin- und Rückr re str.

**Betonte Abnahmen: Rechter Rand:** Doppelte Randm, 1 M li, 1 M re, 1 M li, 1 M re, 1 M li, 1 einfacher Überzug (= 1 M re abh., die folg. M re str., dann die abgeh. M überziehen). **Linker Rand:** 2 M re zusstr., 1 M li, 1 M re, 1 M li, 1 M re, 1 M li, doppelte Randm.

**Betonte Zunahmen: Rechter Rand:** Doppelte Randm, 1 M re, aus dem Querfaden zur folg. M 1 M re verschränkt herausstr. **Linker Rand:** Aus dem Querfaden zur folg. M 1 M re verschränkt herausstr., 1 M re, doppelte Randm.

**Maschenprobe:** Glatt re mit Nadeln Nr. 4,5: 19 M und 28 R = 10 x 10 cm.

**Rückenteil:** 114 (122 – 130) M mit Nadeln Nr. 4,5 anschlagen. Im Rippenmuster str., dabei in der 1. R, = Rückr, M wie

folgt einteilen: Doppelte Randm, \* 2 M re, 2 M li, ab \* stets wdh., 2 M re, doppelte Randm. Nach 8 cm glatt re weiterarb., dabei die doppelten Randm beids. weiterführen. In 35 cm Gesamthöhe beids. den Beginn der Armausschnitte markieren. In 21 (22 – 23) cm Armausschnitthöhe für die Schulter-schräge 1 x 3 (4 – 4) M beids. abk., dann in jeder 2. R 3 x 3 M und 7 x 4 M (in jeder 2. R 10 x 4 M – in jeder 2. R 6 x 4 M und 4 x 5 M) beids. abk. In 62 (63 – 64) cm Gesamthöhe für den Halsausschnitt die mittl. 30 M abk., dann in der folg. 2. R 1 x 2 M abn.

**Linkes Vorderteil:** 62 (66 – 70) M mit Nadeln Nr. 4,5 anschlagen und im Rippenmuster str., dabei in der 1. R, = Rückr, M wie folgt einteilen: 7 M Blendenmuster (= doppelte Randm, 1 M re, 1 M li, 1 M re, 1 M li, 1 M re), \* 2 M li, 2 M re, ab \* stets wdh., 1 M li, doppelte Randm. Nach 8 cm glatt re weiterarb., dabei die doppelten Randm und die 7 M Blendenmuster weiterführen. In 35 cm Gesamthöhe am rechten Rand den Beginn des Armausschnittes markieren. In 36 (37 – 38) cm Gesamthöhe für die Ausschnittschräge am linken Rand 1 x 1 M abn., dann abw. in jeder 4. und 6. R 14 x 1 M, dabei betonte Abnahmen arb. In 21 (22 – 23) cm Armausschnitthöhe die Schulter-schräge am rechten Rand wie beim Rückenteil arb. Zu den restl. 7 M Blendenmuster an der Schulterseite 1 M als Randm zun. = 8 M. Die zugenommene M als Knötchenrandm str. Für die Halsblende noch ca. 9,5 cm str., dann M stilllegen.

**Rechtes Vorderteil:** Wie linkes Vorderteil, jedoch gegen-gleich arb.

**Ärmel:** 50 M mit Nadeln Nr. 4,5 anschlagen. Im Rippen-muster str., dabei in der 1. R, = Rückr, M wie folgt einteilen: Doppelte Randm, \* 2 M re, 2 M li, ab \* stets wdh., 2 M re, doppelte Randm. Nach 9 cm in der letzten Rückr verteilt 2 M zun. = 52 M. Glatt re weiterarb., dabei die doppelten Randm beids. weiterführen. Für die Ärmelschräge in der 7. R 1 x 1 M beids. zun., dann in jeder 6. R 14 x 1 M (in jeder 6. R 6 x 1 M und abw. in jeder 4. und 6. R 10 x 1 M – abw. in jeder 4. und 6. R 16 x 1 M und in jeder 4. R 2 x 1 M) beids. zun. = 82 (86 – 90) M. In 44 cm Gesamthöhe alle M abk. 2. Ärmel ebenso arb.

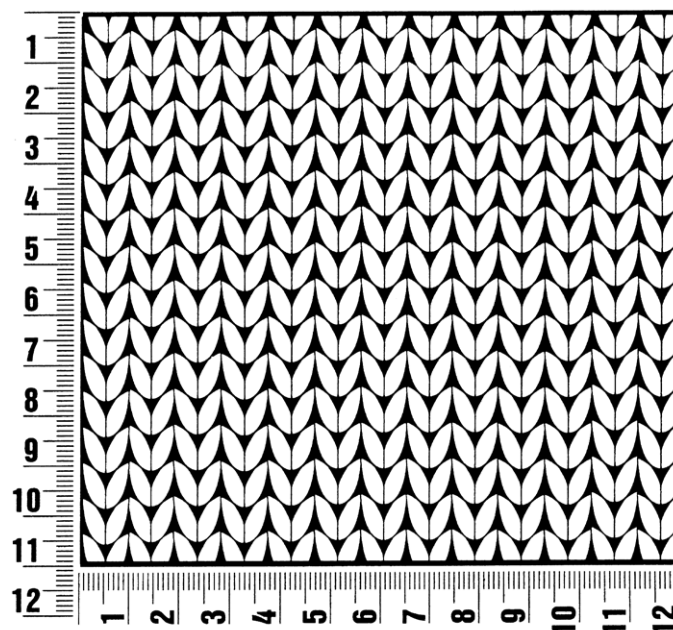
**Fertigstellen:** Teile spannen, anfeuchten und trocknen lassen. Schulternähte schließen. Die Schmalseiten der Halsblenden im Maschenstich miteinander verbinden. Halsblende in den rückw. Halsausschnitt einnähen. Ärmel beids. der Schulternaht je 21 (22 – 23) cm annähen. Seiten- und Ärmel-nähte schließen.



## Maschenprobe

Machen Sie eine unbedingt zu allererst eine Maschenprobe! Stricken Sie dafür ein ca. 12 x 12 cm großes Stück in Garn und Muster ihres ausgesuchten Modells. Danach zählen Sie ihre Maschenanzahl in der Breite von 10 cm und die Reihenanzahl in der Höhe von 10 cm. Haben Sie weniger Maschen als in der Anleitung angegeben, versuchen Sie entweder fester zu stricken oder nehmen Sie dünnere Nadeln bis sie auf dieselbe Anzahl wie in der Anleitung kommen. Haben Sie mehr Maschen, dann versuchen Sie lockerer zu stricken oder nehmen entsprechend dickere Nadeln bis es passt.

**Bitte beachten Sie:** Die Angaben zu Maschenprobe und Nadelstärke auf der Banderole des Knäuels sind für die Anfertigung eines der Modelle in diesem Heft nicht verbindlich, sie werden auf der Basis glatt rechts erstellt. Für eine perfekte Arbeit ist daher die Maschenprobe im gewünschten Muster ein Muss, damit Ihr Wunschmodell nicht nur schön aussieht, sondern auch passt!



## Abkürzungen

**abk** = abketten

**abn** = abnehmen

**beids** = beidseitig

**ca.** = circa

**cm** = Zentimeter

**D-Stb** = Doppelstäbchen

**Fb** = Farbnummer

**fe-M** = feste M

**folg** = folgende

**g** = Gramm

**Hinr** = Hinreihe

**Kett-M** = Kettmasche

**Krebs-M** = Krebsmasche

**li** = links

**LL** = Lauflänge

**Luft-M** = Luftmasche

**m** = Meter

**M** = Masche

**Nd** = Nadel

**Nr** = Nummer

**R** = Reihe

**Rand-M** = Randmasche

**Rd** = Runde

**re** = rechts

**Rückr** = Rückreihe

**Stb** = Stäbchen

**str** = stricken

**U** = Umschlag

**usw.** = und so weiter

**verschr** = verschränkt

**wdh** = wiederholen

**zun** = zunehmen

**zus-str** = zusammenstricken

### Impressum

**Herausgeber:** Lana Grossa GmbH, Gaimersheim, [www.lana-grossa.de](http://www.lana-grossa.de)

**Fotograf:** Nicolas Olonetzky, [www.olonetzky.com](http://www.olonetzky.com)