



© Lana Grossa GmbH

Modell 42 – HOME 76

**SLIPOVER
ALPACA AIR**

SLIPOVER · ALPACA AIR

Modell 42 – HOME 76



Größe: 36/38 (40/42 – 44/46)

Die Angaben für Größe 40/42 stehen in Klammern vor, für Größe 44/46 nach dem Gedankenstrich. Steht nur eine Angabe, so gilt sie für alle drei Größen.

Material: Lana Grossa-Qualität „Alpaca Air“ (62 % (Baby) Alpaka, 27 % Polyamid, 11 % Schurwolle (Merino Fine), LL = ca. 140 m/50 g): ca. **300 (350 – 400) g** Apricot (**Fb. 3**); Stricknadeln Nr. 7 und 10, 1 Rundstricknadel Nr. 7, 40 cm lang.

Hinweis: Alle Teile mit doppeltem Faden stricken!

Patentrand über je 2 M: In jeder R die 1. und vorletzte M re str. Die 2. und letzte M wie zum Linksstr. abh., dabei den Faden jeweils vor der M weiterführen. **Hinweis:** Die Schlitz-, Seiten- und Armausschnittträger jeweils im Patentrand arbeiten!

Kettenrand: Die 1. M jeder R re str. Die letzte M jeder R wie zum Linksstr. abh., dabei den Faden vor der M weiterführen. **Hinweis:** Alle übrigen Ränder im Kettenrand arbeiten!

Rippen: 1 M re, 1 M li im Wechsel stricken.

Kraus re: In Hin- und Rück-R re M stricken.

Betonte Abnahmen [Armausschnitte]: Am **R-Anfang** nach den 2 Rand-M 2 M re zus.-str., am **R-Ende** vor den 2 Rand-M 2 M re zus.-str. Es wird jeweils 1 M abgenommen.

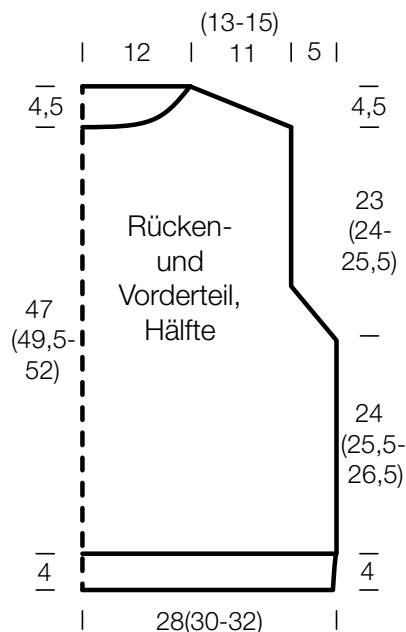
Maschenprobe: 9,5 M und 18 R kraus re mit Nd. Nr. 10 und doppeltem Faden = 10 x 10 cm.

Rückenteil: 55 (59 – 63) M mit Nd. Nr. 7 und doppeltem Faden anschlagen. Für den Bund 4 cm = 7 R Rippen mit beidseitigem Patentrand str., dabei mit 1 Rück-R und nach den 2 Rand-M mit 1 M re beginnen, am R-Ende vor den 2 Rand-M mit 1 M re enden. Dann mit Nd. Nr. 10 kraus re weiterarb., dabei die Patentränder fortsetzen. Nach 24 (25,5 – 26,5) cm = 44 (46 – 48) R ab Bundende beids. für die Armausschnitte 1 M betont abn., dann in jeder 2. R noch 4x je 1 M betont abn. = 45 (49 – 53) M. **Hinweis:** Beids. ab Beginn der Armausschnitte die Patentränder fortsetzen. Dann gerade weiter-

str. In 23 (24 – 25,5) cm = 42 (44 – 46) R Armausschnitthöhe beids. für die Schulterschragungen 2 (4 – 3) M abk., dann in jeder 2. R noch 3x je 3 (3 – 4) M abk. In der folg. R die restl. 23 M für den geraden Halsausschnitt abk.

Vorderteil: Wie das Rückenteil str., jedoch mit rundem Halsausschnitt. Dafür bereits gleichzeitig mit Beginn der Schulterschragungen die mittl. 13 M abk. und beide Seiten getrennt weiterstr. Am inneren Rand für die weitere Rundung in jeder 2. R noch 2x je 2 M und 1x 1 M abk. **Hinweis:** Den Halsausschnitt mit Kettenrand arb. Die Schulter am äußeren Rand in gleicher Höhe wie am Rückenteil schrägen. Nach der letzten Schulterabnahme sind die M der einen Seite aufgebaut. Die andere Seite gegengleich beenden.

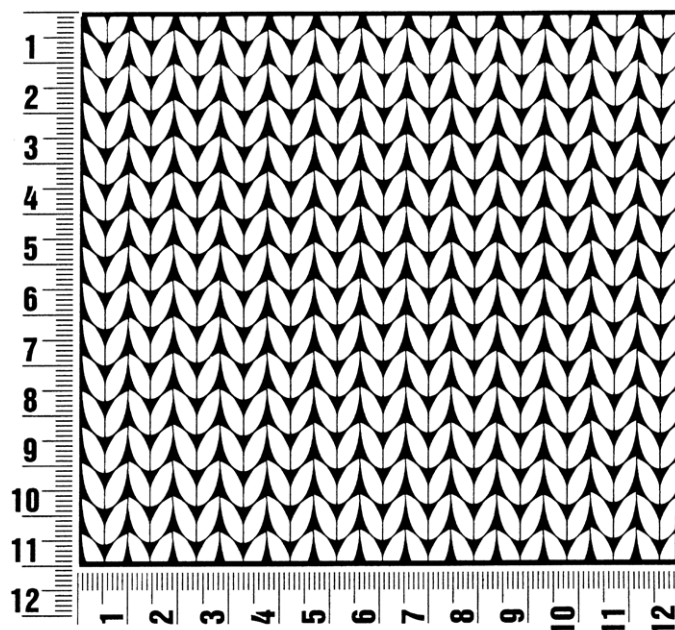
Ausarbeiten: Teile spannen, anfeuchten und trocknen lassen. Nähte schließen, die Seitennähte jeweils zwischen Bundende und Armausschnittbeginn. In Bundhöhe bleiben die Seiten jeweils offen für den Schlitz. Mit der Rundnd. Nr. 7 und doppeltem Faden aus dem Halsausschnitt 56 M auffassen. Für den Rollkragen Rippen in Rd str. In 18 cm = 32 Rd Kragenhöhe die M locker abk., wie sie erscheinen [der Kopf sollte gut durchpassen].



Maschenprobe

Machen Sie eine unbedingt zu allererst eine Maschenprobe! Stricken Sie dafür ein ca. 12 x 12 cm großes Stück in Garn und Muster ihres ausgesuchten Modells. Danach zählen Sie ihre Maschenanzahl in der Breite von 10 cm und die Reihenanzahl in der Höhe von 10 cm. Haben Sie weniger Maschen als in der Anleitung angegeben, versuchen Sie entweder fester zu stricken oder nehmen Sie dünnere Nadeln bis sie auf dieselbe Anzahl wie in der Anleitung kommen. Haben Sie mehr Maschen, dann versuchen Sie lockerer zu stricken oder nehmen entsprechend dickere Nadeln bis es passt.

Bitte beachten Sie: Die Angaben zu Maschenprobe und Nadelstärke auf der Banderole des Knäuels sind für die Anfertigung eines der Modelle in diesem Heft nicht verbindlich, sie werden auf der Basis glatt rechts erstellt. Für eine perfekte Arbeit ist daher die Maschenprobe im gewünschten Muster ein Muss, damit Ihr Wunschmodell nicht nur schön aussieht, sondern auch passt!



Abkürzungen

M = Masche

R = Reihe

Rd = Runde

U = Umschlag

evtl. = eventuell

LL = Lauflänge

li = links

re = rechts

Art. = Artikel

str. = stricken

zus.-str. = zusammenstricken

arb. = arbeiten

abk. = abketten

abn. = abnehmen

zun. = zunehmen

abh. = abheben

wdh. = wiederholen

beids. = beidseitig

mittl. = mittleren

folg. = folgende

restl. = restliche

Nd. = Nadel

Kettm = Kettmasche

fe M = feste Masche

hStb = halbes Stäbchen

Stb = Stäbchen

Dstb = Doppelstäbchen

zus. = zusammen

Nr. = Nummer

zus.-häkeln =
zusammenhäkeln

Luftm = Luftmasche

lt. = laut

MS = Mustersatz

fortl. = fortlaufend

bzw. = beziehungsweise

Fb. = Farbe

S. = Seite

Impressum

Herausgeber: Lana Grossa GmbH, Gaimersheim, www.lana-grossa.de

Fotograf: Jessica Grossmann