



[www.lana-grossa.de](http://www.lana-grossa.de)



**JACKE · PIÙ BELLA**  
Modell 01 – Lookbook 12

# JACKE · PIÙ BELLA

## Modell 01 – Lookbook 12



**Größe** 36/38, 40/42 und 44

Die Angaben für Größe 40/42 und 44 stehen in Klammern. Ist nur eine Angabe gemacht, gilt diese für alle Größen.

**Material:** Lana Grossa **Più Bella** (59% Alpaka (Baby), 20% Polyamid, 15% Kaschmir, 6% Schurwolle (Merino), Lauflänge 100 m/25 g), **350 (400 – 450) g** Anthrazit (**Fb 12**); Stricknadeln Nr. 5 und 7, sowie 3 Knöpfe von UNION KNOPF, Fb Anthrazit, Gr. 23 mm.

**Rippenmuster:** 1 M re, 1 M li im Wechsel.

**Glatt li:** Hinr li, Rückr re.

**Verschlussblende linkes Vorderteil (= 6 M): 1. R (= Hinr):** 1 M re, 1 M li, 1 M re, 1 M li, doppelte Randm. **2. R (= Rückr):** Doppelte Randm, 1 M re, 1 M li, 1 M re, 1 M li. Die 1. und 2. R stets wdh.

**Verschlussblende rechtes Vorderteil (= 6 M): 1. R (= Hinr):** Doppelte Randm, 1 M li, 1 M re, 1 M li, 1 M re. **2. R (= Rückr):** 1 M li, 1 M re, 1 M li, 1 M re, doppelte Randm. Die 1. und 2. R stets wdh.

**Knötchenrandm:** Randm in Hin- und Rückr re str.

**Doppelte Randm: Hinr:** Am Anfang der R die 1. M wie zum Linksstr. abh., dabei den Faden hinter der Arbeit führen und fest anziehen, 1 M re str. Am Ende der R die vorletzte M re str., die letzte M wie zum Linksstr. abh., dabei den Faden hinter der Arbeit führen. **Rückr:** Am Anfang der R die 1. M li str., die folg. M wie zum Linksstr. abh., dabei den Faden vor der Arbeit führen und fest anziehen. Am Ende der R die vorletzte M wie zum Linksstr. abh., dabei den Faden vor der Arbeit führen, die letzte M li str.

**Betonte Abnahmen: Rechter Rand:** 6 M Verschlussblende, 2 M li zusstr. **Linker Rand:** 2 M li zusstr, 6 M Verschlussblende.

**Betonte Zunahmen: Rechter Rand:** Knötchenrandm, 2 M li, aus dem Querfaden zur folg. M 1 M li verschränkt herausstr. **Linker Rand:** Aus dem Querfaden zur folg. M 1 li verschränkt herausstr., 2 M li, Knötchenrandm.

**Maschenprobe:** Glatt li mit Nadeln Nr. 7: 12 M und 20 R = 10 x 10 cm.

**HINWEIS:** Die Pfeile in der Schnittzeichnung geben die Strickrichtung an.

**Rückenteil:** 85 (89 – 93) M mit Nadeln Nr. 5 über 2 Nadelspitzen anschlagen. Im Rippenmuster str., dabei in der 1. R, = Hinr, M wie folgt einteilen: Knötchenrandm, \* 1 M re, 1 M li, ab \* stets wdh., 1 M re, Knötchenrandm. Für die Seitenschräge in der 9. R 1 x 1 M beids. zun., dann in jeder 8. R 15 x 1 M

beids. zun., dabei betonte Zunahmen arb. Die zugenommenen M nach und nach in das Rippenmuster einfügen. In 40 cm Gesamthöhe mit Nadeln Nr. 7 glatt li weiterarb. und alle weiteren zugenommenen M glatt li str. = 117 (121 – 125) M. In 64 cm Gesamthöhe für die angestrickten Ärmel in jeder 2. R 10 x 2 M beids. dazu anschlagen = 157 (161 – 165) M. Von nun an 12 cm geradeaus weiterstr. In 86 cm Gesamthöhe für die Schulterschräge 1 x 4 (5 – 5) M beids. abk., dann in jeder 2. R 1 x 4 M und 12 x 5 M (in jeder 2. R 13 x 5 M – in jeder 2. R 11 x 5 M und 2 x 6 M) beids. abk. In 100 cm Gesamthöhe die restl. 21 M abk.

**Linkes Vorderteil:** Zuerst für den Taschenbeutel 24 M mit Nadeln Nr. 5 anschlagen und glatt re str. Randm als Knötchenrandm str. Nach 18 cm M stilllegen. Nun für das linke Vorderteil 46 (48 – 50) M mit Nadeln Nr. 5 über 2 Nadelspitzen anschlagen. Im Rippenmuster str., dabei am Verschlussrand 6 M Blendenmuster str. und M in der 1. R, = Hinr, wie folgt einteilen: Knötchenrandm, 39 (41 – 43) M Rippenmuster = \* 1 M li, 1 M re, ab \* stets wdh., 1 M li, 6 M Verschlussblende linkes Vorderteil. Die Seitenschräge und die Zunahmen für den Ärmel am rechten Rand wie beim Rückenteil arb. In 40 cm Gesamthöhe für den Tascheneingriff die mittl. 24 M abk., wie sie erscheinen und dafür die zuvor stillgelegten 24 M des Taschenbeutels in die Arbeit einfügen. Mit Nadeln Nr. 7 über alle M glatt li weiterarb., die 6 M Verschlussblende jedoch wie gewohnt weiterführen. In 71 cm Gesamthöhe für die Ausschnittschräge am linken Rand 1 x 1 M abn., dann in jeder 6. R 7 x 1 M abn., dabei betonte Abnahmen arb. In 86 cm Gesamthöhe die Schulterschräge am rechten Rand wie beim Rückenteil arb. In 100 cm Gesamthöhe zu den restl. 6 M Blendenmuster am rechten Rand, = Schulterseite, 1 M zun. und diese M als Knötchenrandm str. In der gegebenen Einteilung der M für die Kragenblende noch ca. 9 cm geradeaus weiterstr., dann M stilllegen.

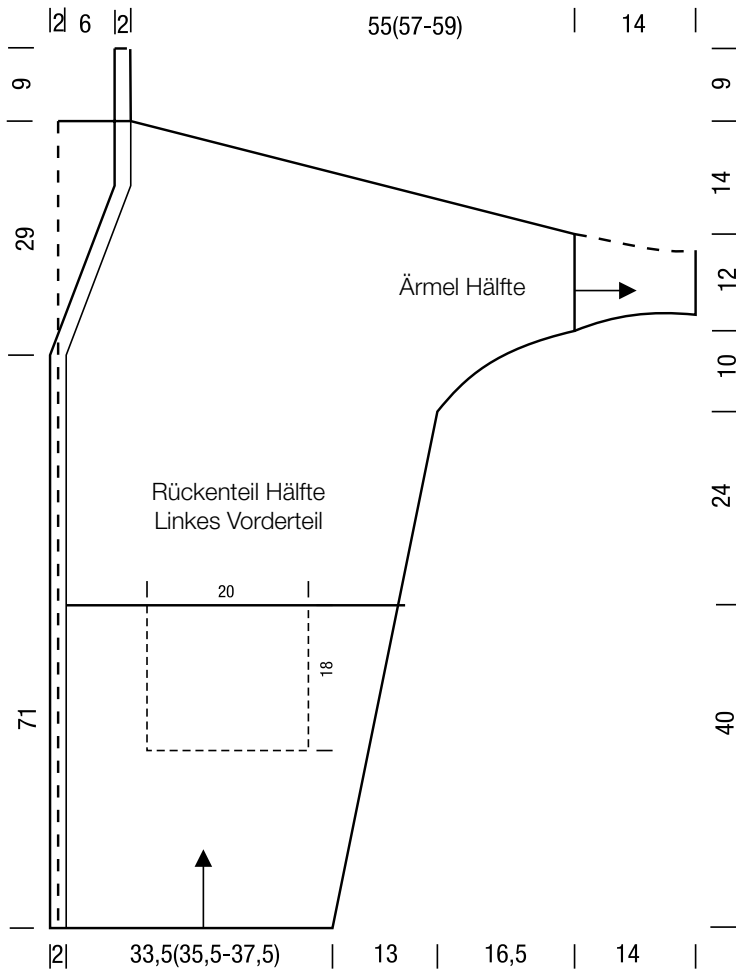
**Rechtes Vorderteil:** Wie linkes Vorderteil, jedoch gegen gleich arb. und in die Verschlussblende am rechten Rand 3 Knopflöcher wie folgt einarb.: (= Hinr) Doppelte Randm, 1 M li, 1 M re, 1 Umschlag, 2 M re zusstr., restl. M li str. In der folg. Rückr den U re str. Das 1. Knopfloch in 42 cm Gesamthöhe, die restl. 2 Knopflöcher im Abstand von je 14 cm einstr.

**Ärmelbündchen:** 28 M mit Nadeln Nr. 5 anschlagen. Im Rippenmuster str., dabei die Randm als Knötchenrandm arb. Nach insgesamt 14 cm M locker abk., wie sie erscheinen. 2. Ärmelbündchen ebenso arb.

**Fertigstellen:** Teile spannen, anfeuchten und trocknen lassen. Schulternähte schließen. Die stillgelegten M der Kragenblenden im Maschenstich miteinander verbinden. Kragenblende in den rückw. Halsausschnitt einnähen. Taschenbeutel gegen die Vorderteile nähen. Seiten- und Ärmelnähte schließen. Ärmelbündchen mit dem Abkettrand gedehnt an die Ärmelränder annähen. Knöpfe annähen.

# JACKE · PIÙ BELLA

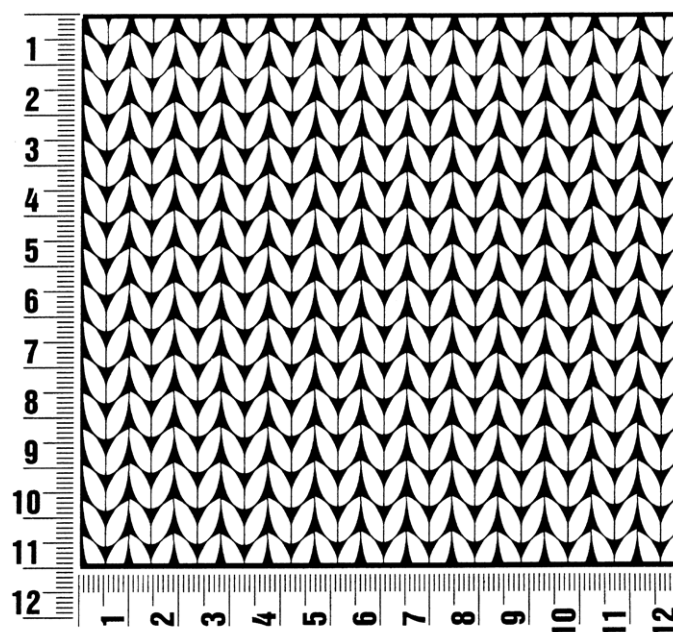
## Modell 01 – Lookbook 12



## Maschenprobe

Machen Sie eine Maschenprobe! Stricken Sie dafür ein 12 x 12 cm großes Stück im Muster Ihres ausgesuchten Modells. Danach zählen Sie Maschen und Reihen im Bereich 10 x 10 cm aus. Sind es weniger Maschen als in der Anleitung angegeben: Stricken Sie fester oder nehmen Sie dünnere Nadeln (1/2 bis ganze Nadelstärke). Haben Sie mehr Maschen gezählt: Versuchen Sie, lockerer zu stricken beziehungsweise nehmen Sie dickere Nadeln.

**Bitte beachten Sie:** Strickarbeiten fallen unterschiedlich aus. Daher sind die Maschenproben-Angaben auf den Bänderolen der Wolle nicht als verbindlich anzusehen. Außerdem werden diese immer auf der Basis glatt rechts erstellt. Für eine perfekte Arbeit ist daher die Maschenprobe im gewünschten Muster ein Muss. Damit Ihr Wunschmodell nicht nur schön aussieht, sondern auch passt!



## Abkürzungen

**abgehob.** = abgehoben

**abh.** = abheben

**abk.** = abketten

**abn.** = abnehmen

**arb.** = arbeiten

**abw.** = abwechselnd

**beids.** = beidseitig

**Fb.** = Farbe

**fe M** = feste Masche

**folg.** = folgende

**Kettm** = Kettmasche

**Lftm** = Luftmasche

**li** = links

**lt.** = laut

**M** = Masche

**mittl.** = mittleren

**R** = Reihe

**Rd** = Runde

**re** = rechts

**restl.** = restliche

**Stb** = Stäbchen

**str.** = stricken

**U** = Umschlag

**wdh.** = wiederholen

**zun.** = zunehmen

**zusstr.** = zusammenstricken

### Impressum

**Herausgeber:** Lana Grossa GmbH, Gaimersheim, [www.lana-grossa.de](http://www.lana-grossa.de)

**Fotograf:** Wilfried Wulff, [www.wilfriedwulff.com](http://www.wilfriedwulff.com)