



www.lanagrossa.de

PULLI · PER FORTUNA
Modell 30 – Filati Journal 61

PULLI · PER FORTUNA

Modell 30 – Filati Journal 61



Größe 36 bis 40 (42 bis 46 – 48/50)

Die Angaben für Größe 42 bis 46 stehen in Klammern vor, für Größe 48/50 nach dem Gedankenstrich. Steht nur eine Angabe, so gilt sie für alle angegebenen Größen.

Material: Lana Grossa-Qualität „Per Fortuna“ (74 % (Bio) Baumwolle, 26 % Polyamid, LL = ca. 190 m/50 g): ca. **200 (250 – 300) g** Weiß (**Fb. 9**) und je ca. **100 (150 – 150) g** Orange (**Fb. 11**) und Pink (**Fb. 3**); Stricknadeln Nr. 3,5 und 4,5, 1 Rundstricknadel Nr. 3,5, 60 cm lang.

Knötchenrand: Die 1. M jeder R wie zum Rechtsstr. abh. Die letzte M jeder R re str. **Hinweis:** Alle Ränder mit Knötchenrand arbeiten!

Rippen: 1 M re, 1 M li im Wechsel str.

Halbpatentmuster: Nach Strickschrift str. Die Zahlen re außen bezeichnen die Hin-R, li außen die Rück-R. In der Breite die R mit den M vor dem 1. Pfeil beginnen, den MS [= 2 M] zwischen den Pfeilen fortl. str., mit den M nach dem 2. Pfeil enden. In der Höhe die 1. – 4. R 1x str., dann die 3. und 4. R fortl. wdh. **Hinweis:** 1 M mit 1 U zählt jeweils als 1 M.

Hinweis: Bei allen Farbwechseln in der 1. Hin-R nur re M str., damit ein exakter Farbübergang entsteht. Ab der folg. Rück-R jeweils im entsprechenden Muster folgerichtig weiterarb.

Maschenprobe: 21 M und 32 R Halbpatentmuster mit Nd. Nr. 4,5 = 10 x 10 cm.

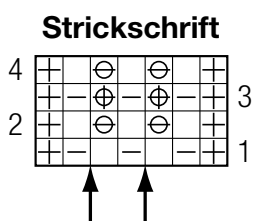
Rückenteil: 129 (137 – 145) M mit Nd. Nr. 3,5 in Pink anschlagen. Für den Bund 4 cm = 13 R Rippen str., dabei mit 1 Rück-R und nach der Rand-M mit 1 M re beginnen, am R-Ende vor der Rand-M mit 1 M re enden. **Bereits nach der 1. R ab Anschlag** in Orange fortfahren, dabei den Farbwechsel beachten. Dann mit Nd. Nr. 4,5 im Halbpatentmuster weiterarb. Nach 16 cm = 52 R ab Bundende in Weiß fortfahren, dabei den Farbwechsel beachten. Nach 20 cm = 64 R ab 2. Farbwechsel die Passe in Pink fortsetzen und **gleichzeitig** beids. den Beginn der Armausschnitte markieren und wieder

gerade weiterstr. In 16 (17 – 18) cm = 52 (56 – 60) R Armausschnitthöhe für den runden Halsausschnitt die mittl. 41 M abk. und beide Seiten getrennt weiterstr. Am inneren Rand für die weitere Rundung in jeder 2. R noch 1x 3 M, 1x 2 M und 2x je 1 M abk. In 4 cm = 12 R Halsausschnitthöhe die restl. 37 (41 – 45) Schulter-M abk. Die andere Seite gegengleich beenden.

Vorderteil: Wie das Rückenteil str., jedoch mit tieferem Halsausschnitt. Dafür bereits in 13 (14 – 15) cm = 42 (46 – 50) R Armausschnitthöhe die mittl. 37 M abk. und beide Seiten getrennt weiterstr. Am inneren Rand für die weitere Rundung in jeder 2. R noch 1x 3 M, 2x je 2 M und 2x je 1 M abk. Die Schulter-M am äußeren Rand in gleicher Höhe wie am Rückenteil abk. Die andere Seite gegengleich beenden.

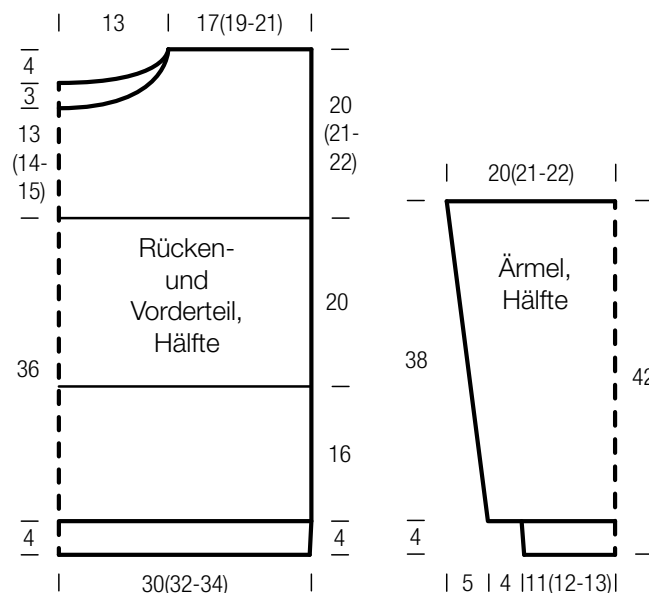
Ärmel: 49 (53 – 57) M mit Nd. Nr. 3,5 in Pink anschlagen. Für den Bund 4 cm = 13 R Rippen str., dabei mit 1 Rück-R und nach der Rand-M mit 1 M re beginnen, am R-Ende vor der Rand-M mit 1 M re enden. **Bereits nach der 1. R ab Anschlag** in Weiß fortfahren, dabei den Farbwechsel beachten. In der letzten Bund-R gleichmäßig verteilt 16 M verschränkt aus dem Querfaden zun. = 65 (69 – 73) M. Dann mit Nd. Nr. 4,5 im Halbpatentmuster weiterarb. Beids. für die Schrägungen in der 9. R ab Bundende 1 M zun., dann in jeder 10. R noch 10x je 1 M zun. = 87 (91 – 95) M. Die zugenommenen M beids. folgerichtig in das Halbpatentmuster einfügen. Nach 38 cm = 122 R ab Bundende alle M locker abk., wie sie erscheinen.

Ausarbeiten: Teile spannen, anfeuchten und trocknen lassen. Nähte schließen, dabei die Seitennähte jeweils nur bis zur Markierung. Mit der Rundnd. Nr. 3,5 und Pink aus dem Halsausschnitt 160 M auffassen. Für die Blende Rippen in Rd str., dabei darauf achten, dass so weit möglich re über re und li über li M treffen. In 2 cm = 7 Rd Blendenhöhe die M abk., wie sie erscheinen. Ärmel einsetzen.



Zeichenerklärung:

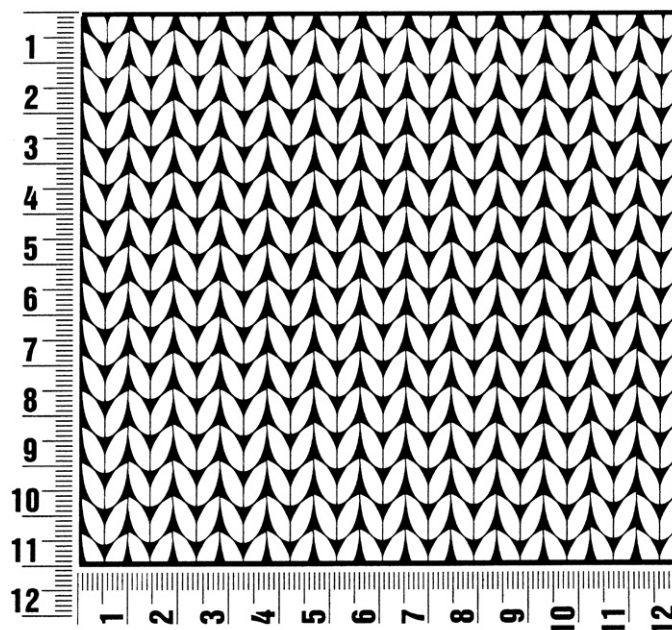
- ⊕ = Rand-M im Knötchenrand
- = 1 M re
- ⊖ = 1 M li
- ⊕ = 1 M mit 1 U li abh.
- ⊕ = M und U re zus.-str.



Maschenprobe

Machen Sie eine Maschenprobe! Stricken Sie dafür ein 12 x 12 cm großes Stück im Muster Ihres ausgesuchten Modells. Danach zählen Sie Maschen und Reihen im Bereich 10 x 10 cm aus. Sind es weniger Maschen als in der Anleitung angegeben: Stricken Sie fester oder nehmen Sie dünnere Nadeln (1/2 bis ganze Nadelstärke). Haben Sie mehr Maschen gezählt: Versuchen Sie, lockerer zu stricken beziehungsweise nehmen Sie dickere Nadeln.

Bitte beachten Sie: Strickarbeiten fallen unterschiedlich aus. Daher sind die Maschenproben-Angaben auf den Bänderolen der Wolle nicht als verbindlich anzusehen. Außerdem werden diese immer auf der Basis glatt rechts erstellt. Für eine perfekte Arbeit ist daher die Maschenprobe im gewünschten Muster ein Muss. Damit Ihr Wunschmodell nicht nur schön aussieht, sondern auch passt!



Abkürzungen

abgehob. = abgehoben
abh. = abheben
abk. = abketten
abn. = abnehmen
arb. = arbeiten
abw. = abwechselnd
beids. = beidseitig

Fb. = Farbe
fe M = feste Masche
folg. = folgende
Kettm = Kettmasche
Lftm = Luftmasche
li = links
lt. = laut

M = Masche
mittl. = mittleren
R = Reihe
Rd = Runde
re = rechts
restl. = restliche
Stb = Stäbchen

str. = stricken
U = Umschlag
wdh. = wiederholen
zun. = zunehmen
zusstr. = zusammenstricken

Impressum

Herausgeber: Lana Grossa GmbH, Gaimersheim, www.lanagrossa.de
Fotograf: Nicolas Olonetzky, www.olonetzky.com