



© Lana Grossa GmbH

Modell 17 – Filati Journal 67

**TOP
DIVERSA**

Größe: 36/38 (40/42 – 44/46)

Die Angaben für Größe 40/42 und 44/46 stehen in Klammern, getrennt durch einen Bindestrich. Ist nur eine Angabe gemacht, gilt sie für alle Größen.

Material: Lana Grossa „Diversa“ (74% Baumwolle, 26% Viskose, LL = 210 m/50 g) **Farbvariante A: 150 (150 - 200) g** in Terrakotta (**Fb. 4**); **Farbvariante B: 150 (150 - 200) g** in Blaugrau (**Fb. 8**); Stricknd Nr 3 und Nr 4, 1 Häkelnd Nr 3.

Knötchenrand: Rand-M in Hin- und Rückr re str.

Hinweis: Alle Ränder mit Knötchenrand arb!

Rippenmuster: 1 M re, 1 M li im Wechsel str.

Glatt re: Hinr re M, Rückr li M str.

Betonte Abnahmen: In Hinr am **re Rand:** Rand-M, 1 M re, 2 M überzogen zus-str. Am **li Rand:** bis 4 M vor R-Ende str, 2 M re zus-str, 1 M re, Rand-M.

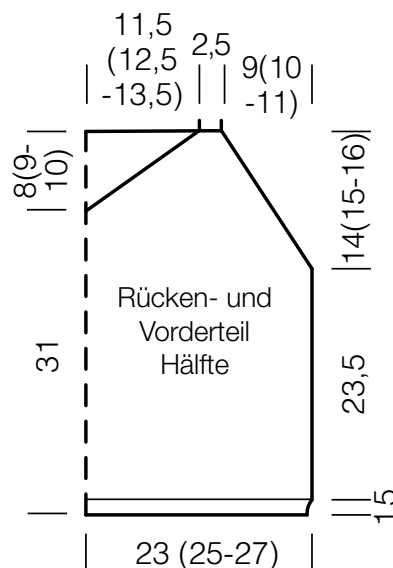
2 M überzogen zus-str: 1 M wie zum Re-str abh, 1 M re, dann die abgeh M darüberziehen.

Maschenprobe: 23 M und 32 R glatt re mit Nd Nr 4 = 10 x 10 cm.

Rückenteil: 106 (116 - 124) M in Terrakotta bzw Blaugrau mit Nd Nr 3 anschlagen. Das Bündchen in R im Rippenmuster str, dabei mit 1 Rückr beginnen. Nach 1,5 cm = 5 R ab Anschlag mit Nd Nr 4 glatt re in R weiterstr. Nach 23,5 cm = 76 R ab Bündchen beids für die Armausschnitte je 2 M abk, dann in jeder 2. R 17x (19x - 21x) je 1 M betont abn und in jeder 4. R noch 2x je 1 M betont abn = 64 (70 - 74) M. In der folg Hinr alle 64 (70 - 74) M abk.

Vorderteil: Wie das Rückenteil str, jedoch nach 29,5 cm = 94 R ab Bündchen für den Halsausschnitt die mittl 2 M abk und beide Seiten getrennt beenden. Für die Halsausschnitt-schrägung in jeder 2. R noch 11x (11x - 15x) 2 M und 1x (2x - 0x) 3 M abk = 6 M. Über die 6 M für den Träger noch 14 cm glatt re weiterstr. Dann die 6 M abk. Die 2. Seite gegengleich beenden.

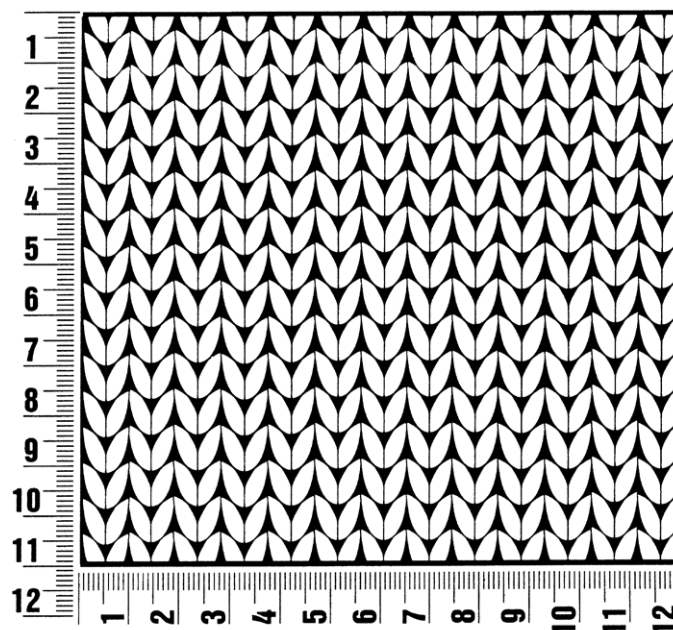
Ausarbeiten: Die Teile spannen, anfeuchten und trocknen lassen. Die Seitennähte schließen, die Träger jeweils am Rückenteil annähen. Die Armausschnitttränder und den Halsausschnitttrand mit 1 R fe M umhäkeln. Alle Fäden vernähen.



Maschenprobe

Machen Sie eine unbedingt zu allererst eine Maschenprobe! Stricken Sie dafür ein ca. 12 x 12 cm großes Stück in Garn und Muster ihres ausgesuchten Modells. Danach zählen Sie ihre Maschenanzahl in der Breite von 10 cm und die Reihenanzahl in der Höhe von 10 cm. Haben Sie weniger Maschen als in der Anleitung angegeben, versuchen Sie entweder fester zu stricken oder nehmen Sie dünnere Nadeln bis sie auf dieselbe Anzahl wie in der Anleitung kommen. Haben Sie mehr Maschen, dann versuchen Sie lockerer zu stricken oder nehmen entsprechend dickere Nadeln bis es passt.

Bitte beachten Sie: Die Angaben zu Maschenprobe und Nadelstärke auf der Banderole des Knäuels sind für die Anfertigung eines der Modelle in diesem Heft nicht verbindlich, sie werden auf der Basis glatt rechts erstellt. Für eine perfekte Arbeit ist daher die Maschenprobe im gewünschten Muster ein Muss, damit Ihr Wunschmodell nicht nur schön aussieht, sondern auch passt!



Abkürzungen

Abb = Abbildung

abh = abheben

abk = abketten

abn = abnehmen

abw = abwechselnd

arb = arbeiten

Arb = Arbeit

Art = Artikel

beids = beidseitig

bzw = beziehungsweise

ca = circa

cm = Zentimeter

D-Stb = Doppelstäbchen

evtl = eventuell

Fb. = Farbe

fe-M = feste Masche

folg = folgende

fortl = fortlaufend

g = Gramm

Gr = Größe

Hinr = Hinreihe

hStb = halbes Stäbchen

Kett-M = Kettmasche

Krebs-M = Krebsmasche

li = links

LL = Lauflänge

lt = laut

Luft-M = Luftmasche

m = Meter

M = Masche

mittl = mittleren

MS = Mustersatz

Nd = Nadel

Nr = Nummer

R = Reihe

Rand-M = Randmasche

Rd = Runde

re = rechts

restl = restliche

Rückr = Rückreihe

Stb = Stäbchen

str = stricken

U = Umschlag

verschr = verschränkt

wdh = wiederholen

zun = zunehmen

zus-str = zusammenstricken

Impressum

Herausgeber: Lana Grossa GmbH, Gaimersheim, www.lana-grossa.de

Fotograf: Nicolas Olonetzky, www.nicolasolonetzky.com